

## EXAME DE CLASSIFICAÇÃO 2013

### LEIA ATENTAMENTE AS INSTRUÇÕES SEGUINTE

1. Este CADERNO DE PROVA contém 50 questões, todas objetivas de múltipla escolha.
2. Faz parte deste CADERNO DE PROVA o CARTÃO-RESPOSTA, destinado à marcação das respostas da parte objetiva.
3. Verifique se os seus dados estão corretamente registrados no cabeçalho do CARTÃO-RESPOSTA. Em caso de divergência, notifique imediatamente o fiscal de sala.
4. Após a conferência, assine seu nome nos espaços próprios do CARTÃO-RESPOSTA, utilizando caneta esferográfica de tinta preta.
5. Antes de iniciar a prova, verifique se o seu CADERNO DE PROVA contém a quantidade de questões indicadas no seu CARTÃO-RESPOSTA ou contém qualquer defeito gráfico que impossibilite a resposta às questões.
6. No CARTÃO-RESPOSTA, marque, para cada questão, a letra correspondente à opção escolhida para a resposta, preenchendo todo o espaço compreendido nas quadrículas com caneta esferográfica de tinta preta. Preencha completamente os campos de marcação, sem deixar espaços em branco.
7. Não dobre, não amasse nem manche o CARTÃO-RESPOSTA. Ele não poderá ser substituído.
8. Para cada uma das questões objetivas, são apresentadas 5 opções, identificadas com as letras **A, B, C, D e E**. Apenas uma responde corretamente à questão. Você deve, portanto, assinalar apenas uma opção em cada questão. A marcação em mais de uma opção anula a questão, mesmo que uma das respostas esteja correta.
9. O tempo disponível para estas Provas é de **cinco horas**.
10. Reserve os 30 minutos finais para marcar seu CARTÃO-RESPOSTA. Os rascunhos e as marcações assinaladas no CADERNO DE PROVAS não serão considerados na avaliação.
11. Quando terminar as Provas, entregue ao fiscal de sala este CADERNO DE PROVA e o CARTÃO-RESPOSTA. Você poderá levar consigo o rascunho do gabarito, disponibilizado no final do CADERNO DE PROVA. Em seguida, assine a LISTA DE PRESENÇA.
12. Você será excluído do Processo Seletivo caso:
  - a. Burle ou tente burlar quaisquer das normas definidas neste Edital;
  - b. Seja surpreendido passando ou recebendo auxílio para realização de quaisquer provas;
  - c. Se comunique com outros candidatos ou qualquer pessoa estranha ao Vestibular;
  - d. Dispense tratamento inadequado, incorreto ou descortês a qualquer pessoa envolvida no Exame de Classificação 2013, bem como perturbe, de qualquer modo, a ordem dos trabalhos relativos ao referido processo;
  - e. Recuse-se a entregar ou retardar a entrega do Cartão-Resposta e

do Caderno de Prova após o término do tempo estabelecido para a realização das provas;

- f.** Afaste-se da sala, sem o acompanhamento de um fiscal;
  - g.** Ausente-se da sala antes do tempo mínimo de realização da prova, definido em 2 (duas) horas a partir do seu início, ou saia da mesma portando o Caderno de Prova e o Cartão-Resposta.
- 13.** Para fins de segurança, os 03 (três) últimos candidatos somente poderão entregar o Caderno de Prova e o Cartão-Resposta e retirar-se da sala de prova conjuntamente.

**Instrução:** As questões 1 e 2 são baseadas no **texto 1**

**Texto 1: “A Galinha Reivindicativa”**

1	Em certo dia de data incerta, um galo velho e uma galinha nova
2	encontraram-se no fundo de um quintal e, entre uma bicada e outra,
3	trocaram impressões sobre como o mundo estava mudado. O galo, porém,
4	fez questão de frisar que sempre vivera bem, tivera muitas galinhas em
5	sua vida sentimental e agora, velho e cansado, esperava calmamente o
6	fim de seus dias.
7	- Ainda bem que você está satisfeito - disse a galinha. - E tem razão
8	de estar, pois é galo. Mas eu, galinha, fêmea da espécie, posso estar
9	satisfeita? Não posso. Todo o dia pôr ovos, todo semestre chocar ovos,
10	criar pintos, isso é vida? Mas agora a coisa vai mudar. Pode estar certo de
11	que vou levar uma vida de galo, livre e feliz. Há já seis meses que não
12	choco e há uma semana que não ponho um ovo. A patroa, se quiser, que
13	arranje outra para esses ofícios. Comigo, não, violão!
14	O velho galo ia ponderar filosoficamente que galo é galo e galinha é
15	galinha e que cada ser tem sua função específica na vida, quando a
16	cozinheira, sorratamente, passou a mão no pescoço da doidivanas e
17	saiu com ela esperneando, dizendo bem alto: 'A patroa tem razão: galinha
18	que não choca nem põe ovo só serve mesmo é pra panela'.
19	<b>Moral:</b> “Um trabalho por jornada mantém a faca afastada.”
20	(FERNANDES, Millôr. A Galinha reivindicativa, in: Fábulas Fabulosas, 9ª ed. Rio de
21	Janeiro, Nórdica, 1985).

**Questão 1**

O texto “A Galinha Reivindicativa”, de Millôr Fernandes, é pertencente ao livro “Fábulas Fabulosas” e é considerado do gênero fábula porque possui as seguintes características:

- A) Porque nele há uma sucessão de ações, o que não ocorre em outros textos narrativos.
- B) É um texto que apresenta ideias revolucionárias, com vistas a mudanças na sociedade.
- C) É uma narrativa que possui animais com sentimentos e falas de seres humanos e ao final apresenta uma moral relacionada.
- D) Como o próprio título apresenta por meio da palavra “reivindicativa”, a fábula é um texto com a função de fazer uma reivindicação, uma reclamação para os governantes.
- E) O texto 1 não apresenta características de fábula, porque é um artigo de opinião.

## Questão 2

Na expressão “(...) *isso é vida?*” (linha 10) a galinha tem a intenção de dizer:

- A) Que sua vida é livre e feliz, tão boa quanto à vida do galo com quem fala.
- B) Que tem uma boa vida, pois é uma fêmea de espécie.
- C) Que sua vida é tranquila, pois pode ficar até seis meses sem chocar ovos.
- D) Que a vida de todas as galinhas tem esta fácil rotina: colocar ovos, chocar ovos e criar pintinhos.
- E) Que sua vida é difícil e, como galinha, possui muitas atividades que são sacrificantes.

**Instrução:** As questões 3 e 4 são baseadas no **texto 2**

### Texto 2: O prefeito e o “economês”

1	O deputado Inocêncio Oliveira (PFL) gosta de contar "causos" da
2	política Pernambucana, mas, ontem, apareceu com uma história ocorrida
3	na Paraíba.
4	Segundo Inocêncio, o "capitão" Dalmo Teixeira, prefeito de Juru (PB),
5	resolveu fazer uma palestra aos agricultores da região, após uma longa
6	estiagem.
7	Firme, Dalmo Teixeira fez um balanço das providências que tomara
8	para enfrentar a seca. Entre elas, ofícios enviados aos presidentes do
9	Banco do Brasil e do Estado da Paraíba.
10	- Solicitei que providenciem, junto aos governos, empréstimos
11	agrícolas para a região a prazos curtos e juros longos!
12	Alguém tentou corrigir:
13	- Capitão, é o contrário. Prazos longos e juros curtos!
14	Mas o prefeito não deu o braço a torcer:
15	- Desde que o dinheiro venha, os pronomes não têm a menor
16	importância!
17	In: <i>Jornal Folha de São Paulo On line. Disponível em:</i>
18	<a href="http://www1.folha.uol.com.br/fsp/brasil/fc2308200001.htm">http://www1.folha.uol.com.br/fsp/brasil/fc2308200001.htm</a> . Acesso em 01 out.2012.

## Questão 3

No texto 2, entre as linhas 10 e 16 há uma sequência de falas que traz o aspecto de humor ao texto, quebrando a expectativa do leitor e tornando o texto engraçado, afinal:

- A) Empréstimos a “*prazos curtos e juros longos*” (linha 11), como afirmado pelo prefeito, seria a alternativa mais viável para enfrentar a seca.

- B) A informação repassada como medida para a estiagem – “*prazos curtos e juros longos*” (linha 11) - propõe justamente o contrário do que o prefeito pretendia dizer, pela inversão dos adjetivos.
- C) O prefeito trocou os pronomes sem perceber.
- D) A palestra feita pelo prefeito tinha a intenção de distrair os agricultores.
- E) A expressão “*Desde que o dinheiro venha (...)*” (linha 15), está em desacordo com a linguagem formal, utilizada por políticos.

#### Questão 4

Sobre o texto 2, é **INCORRETO** afirmar que:

- A) As aspas utilizadas no texto não têm a função de demarcar fala de personagens, mas sim de destacar termos que o autor julga que não estão aplicados em seu sentido literal ou ainda delegar a interpretação ao leitor.
- B) Os travessões servem para indicar o discurso direto, ou seja, quando é dada voz aos personagens.
- C) Trata-se de uma narrativa em 1ª pessoa, uma vez que detalha um acontecimento ocorrido com o narrador e o prefeito.
- D) O termo “*mas*” (linha 2) indica que o narrador introduzirá um aspecto contrário ao já dito, neste caso, que a história aconteceu na Paraíba e não em Pernambuco, como seria o costume do deputado relatar.
- E) O conectivo “*Mas*” (linha 14) pode ser substituído pelo conectivo “No entanto”, sem prejuízo de sentido ao texto.

**Instrução:** A questão de número 5 refere-se à **charge 1**

#### Charge 1 – Grump



(Fonte: Novo acordo ortográfico em quadrinhos. Disponível <http://pibi.com.br/arte/acordo-ortografico-em-quadrinhos>. Acesso em 01.10.2012)

### Questão 5

Assinale a alternativa que melhor delimita o tema presente na **charge 1**:

- A) Facilidade de escrever com computador.
- B) Habilidades no uso do computador pelos estudantes.
- C) Importância de escrever corretamente.
- D) Novo acordo ortográfico da Língua Portuguesa.
- E) Mudança de hábitos dos brasileiros.

**Instrução:** As questões 6 e 7 são baseadas no **texto 3**

### Texto 3: “Somos quem podemos ser”

1	Como a visualidade acabou sendo central para a exploração dos
2	desejos do ser humano e da sociedade, ter e aparentar ser alguma coisa
3	ficou muito mais importante do que realmente você ser: ser cidadão, ser
4	humano com valores. Porque o espetáculo leva a uma sociedade de
5	aparências, em que os ícones do capitalismo, do dinheiro, investem
6	pesadamente no narcisismo do ser humano, afastando as pessoas das
7	discussões políticas. Então, canalizamos o que seria para debatermos
8	publicamente como importante, o nosso ímpeto político acaba sendo
9	canalizado para questões frívolas e individuais.
10	O modelo que os astros e as celebridades despertam nos jovens está
11	muito relacionado com esse universo cultural que a sociedade do
12	espetáculo acaba oferecendo. Temos hoje toda uma valorização de quem
13	é famoso e uma tentativa de pessoas anônimas, especialmente de jovens,
14	de querer ser o que aquelas pessoas são. Mas, na verdade, o que essas
15	celebridades são, ou o que pensamos que elas são, nada mais é do que o
16	resultado artificial de uma construção desse eu para alavancar produtos,
17	vender mercadorias.
18	Quando normalmente vemos um artista na televisão e queremos ser
19	ele, esse ele que vemos já é formatado e reconstruído pelos sistemas
20	midiáticos. Muitas vezes acreditamos que as pessoas são como são, ou
21	do ponto de vista físico ou da personalidade, e queremos segui-las. Mas
22	elas já são esse produto, e isso tem um efeito muito danoso, porque essa
23	busca pelo ideal, ou esse mimetismo do que tais pessoas fazem, do que
24	elas gostam, isso causa algumas disfunções muito grandes.
25	Exemplo disso é a anorexia. Muitas meninas, porque não são
26	celebridades, tentam acompanhar a busca do corpo perfeito. Esse é um
27	grande sintoma da nossa sociedade, de como a busca por esse ideal
28	cultural tem muito efeito. Anorexia e bulimia são problemas de saúde que
29	afetam o corpo de jovens, principalmente meninas, em busca de um corpo
30	perfeito que foi muito transmitido e vendido mesmo pelas celebridades.
31	(In: <i>Sociedade do espetáculo: é preciso andar na contramão</i> - entrevista com Rosane
32	Borges. Publicada na <b>Revista Mundo Jovem</b> , edição nº 432, novembro de 2012).

### Questão 6

A finalidade do **texto 3** é:

- A) Narrar um fato ocorrido em determinada situação.
- B) Descrever minuciosamente uma situação existente.
- C) Informar ações necessárias.
- D) Argumentar sobre um ponto de vista.
- E) Divertir o público leitor.

### Questão 7

Em relação ao **texto 3**, ao seu tema e às ideias por ele abordadas, assinale a alternativa **CORRETA**:

- A) A preocupação em seguir padrões estabelecidos pela mídia faz com que as pessoas se preocupem mais com sua aparência do que com o exercício de sua cidadania.
- B) Os sistemas midiáticos contribuem de maneira saudável na formação do caráter dos jovens.
- C) As pessoas conseguem sair do anonimato à medida que conseguem seguir o padrão proposto por astros e celebridades.
- D) As celebridades, de fato, são o que pensamos que elas são, conforme abordado entre as linhas 14 a 17 do texto.
- E) Anorexia, bulimia e narcisismo são exemplos de disfunções orgânicas citados no texto.

### Questão 8

Em relação aos conectivos e à organização textual presentes no texto 3, é **CORRETO** afirmar que:

- A) Na expressão “(...) ou esse *mimetismo do que tais pessoas fazem* (...)” (linha 23), os termos sublinhados retomam a palavra “personalidade” (linha 21).
- B) No trecho “*Então, canalizamos o que seria para debatermos publicamente como importante* (...)” (linhas 7 e 8), o conectivo sublinhado tem função adversativa e pode ser substituído por “mas” sem prejuízo de sentido para o parágrafo.
- C) Na expressão “*Quando normalmente vemos um artista na televisão e queremos ser ele* (...)” (linhas 18-19), o termo sublinhado é um advérbio de espaço e, assim, pode ser substituído pelo termo “aqui”, sem alterar o sentido da frase.



- D) Na expressão “*Mas elas já são esse produto, e isso tem um efeito muito danoso, porque essa busca pelo ideal (...)*” (linhas 21-23), o pronome destacado retoma apenas o termo “ponto de vista” (linha 21).
- E) No trecho “*Porque o espetáculo leva a uma sociedade de aparências (...)*” (linhas 4-5), o conectivo sublinhado tem função explicativa e pode ser substituído, sem prejuízo de sentido, por “Pois”.

**Instrução:** As questões 9 e 10 são baseadas no **texto 4**

#### **Texto 4: “A Língua de Nhem”**

Havia uma velhinha  
que andava aborrecida  
pois dava a sua vida  
para falar com alguém.

E estava sempre em casa  
a boa velhinha  
resmungando sozinha:  
nhem-nhem-nhem-nhem-nhem-nhem...

O gato que dormia  
no canto da cozinha  
escutando a velhinha,  
principiou também

a miar nessa língua  
e se ela resmungava,  
o gatinho a acompanhava:  
nhem-nhem-nhem-nhem-nhem-nhem...

Depois veio o cachorro  
da casa da vizinha,  
pato, cabra e galinha  
de cá, de lá, de além,

e todos aprenderam  
a falar noite e dia  
naquela melodia  
nhem-nhem-nhem-nhem-nhem-nhem...

De modo que a velhinha  
que muito padecia  
por não ter companhia  
nem falar com ninguém,

ficou toda contente,  
pois mal a boca abria



tudo lhe respondia:  
nhem-nhem-nhem-nhem-nhem-nhem...

(MEIRELES, Cecília. *Ou isto ou aquilo*. Nova Fronteira, 2005).

### Questão 9

No trecho “**Havia uma velhinha / que andava aborrecida / pois DAVA SUA VIDA / para falar com alguém**”, a expressão destacada significa que:

- A) a velhinha queria morrer para poder falar com alguém.
- B) a velhinha morreria se falasse com alguém.
- C) a velhinha queria muito falar com alguém.
- D) a velhinha estava aborrecida por falar com alguém.
- E) a velhinha não queria falar com ninguém.

### Questão 10

Na penúltima estrofe (**De modo que a velhinha / que muito padecia**), a palavra padecia significa:

- A) morrer
- B) sofrer
- C) parecer
- D) dizer
- E) curtir

**Instrução:** Leia o poema abaixo para responder a questão 11

#### LXXVI. DA DISCRIÇÃO

Não te abras com teu amigo  
Que ele um outro amigo tem.  
E o amigo de teu amigo  
Possui amigos também...

(QUINTANA, Mario. *Espelho mágico*, Ed. Globo, 2005)

### Questão 11

No poema, Mario Quintana recomenda que você:

- A) conte seus segredos, pois é impossível guardá-los.
- B) conte seus segredos apenas para seu melhor amigo.
- C) não conte seus segredos para os amigos dos amigos.
- D) não conte seus segredos para ninguém.
- E) tenha muitos amigos e divida os segredos com eles.

**Instrução:** As questões 12 e 13 são baseadas no **texto 5**

**Texto 5: “É verdade que o Brasil é o único país onde vereador ganha salário”**

1	Uma corrente de e-mail fez barulho nos últimos meses dizendo que
2	somos o único lugar em que os vereadores são pagos pelo cargo que
3	exercem. O problema é que isso é mentira.
4	
5	Em algumas cidades do mundo, vereadores não ganham nada. Em
6	outras, têm apenas um pequeno auxílio. Mas o e-mail que correu a internet
7	nos últimos meses, depois de uma onda de reajustes salariais dos
8	vereadores brasileiros previstos para 2013, é falso. Vereador com salário
9	não é uma realidade apenas no Brasil.
10	A corrente também propõe uma emenda na Constituição que limita
11	alguns benefícios aos membros da Câmara. E afirma que o serviço do
12	vereador é encarado como dever público em outros países, como se fosse
13	trabalho voluntário. Só no Brasil ele seria um serviço remunerado. “O e-
14	mail tem um fundo de exagero”, diz Yi-Shin Tang, do Instituto de Relações
15	Internacionais da USP. “Em alguns países, a atividade de vereador pode
16	exigir dedicação exclusiva e remunerada”. Por exemplo: um vereador de
17	Los Angeles, Estados Unidos, ganha em média R\$ 24 mil por mês. Isso
18	representa 116% a mais do que o salário de um vereador de São Paulo,
19	que recebe R\$ 9 mil mensais.
20	
21	(adaptado de: IKEDA, Patrícia. Revista <i>Superinteressante</i> , Abril de 2012, p. 35)

**Questão 12**

A finalidade do texto é:

- A) informar
- B) argumentar
- C) descrever
- D) narrar
- E) criticar

### Questão 13

Em “Mas o e-mail que correu a internet nos últimos meses, depois de uma onda de reajustes salariais dos vereadores brasileiros previstos para 2013, é falso” (linhas 6-8), o termo sublinhado estabelece, nesse trecho, relação de:

- A) adição
- B) causa
- C) condição
- D) tempo
- E) adversidade

**Instrução:** A questão de número 14 refere-se à **tirinha 1**

#### Tirinha 1 – Calvin



WATERSON, Bill. In: [http://depositodocalvin.blogspot.com.br/2009\\_01\\_01\\_archive.html](http://depositodocalvin.blogspot.com.br/2009_01_01_archive.html)

### Questão 14

No último quadro da **tirinha 1**, ao usar o termo “sobremesariano”, Calvin empregou um vício de linguagem chamado:

- A) estrangeirismo
- B) neologismo
- C) pleonismo
- D) solecismo
- E) ambiguidade

**Instrução:** As questões 15 e 16 são baseadas nos **textos 6 e 7**

**Texto 6**

1	<b>Ladrões: o impossível diálogo</b>
2	
3	<i>"Obra de Cézanne é roubada em Oxford"</i>
4	<b>Mundo</b> , 2.jan.2000.
5	<i>"Desenho de Picasso é roubado em Paris"</i>
6	<b>Ilustrada</b> , 3.jan.2000.
7	
8	Em Oxford, um homem lê no jornal que um desenho de Picasso foi
9	roubado em Paris. Em Paris, um homem lê no jornal que uma obra de
10	Cézanne foi roubada em Oxford.
11	Em Oxford, um homem põe o jornal de lado e contempla a tela de
12	Cézanne que está à sua frente. É com desgosto que o faz. Nunca gostou
13	de Cézanne. Roubou o quadro porque era o que podia roubar, o que
14	estava disponível. Mas o que ele queria mesmo era um Picasso. Picasso é
15	o artista de seus sonhos.
16	Em Paris, um homem põe o jornal de lado e contempla o desenho
17	de Picasso que está à sua frente. É com desgosto que o faz. Nunca
18	gostou de Picasso. Roubou o desenho porque era o que podia roubar, o
19	que estava disponível. Mas o que ele queria mesmo era um Cézanne.
20	Cézanne é o artista de seus sonhos.
21	Em Oxford, um homem tem uma ideia: trocar o quadro de Cézanne,
22	que acabou de roubar, por um desenho de Picasso que também acabou
23	de ser roubado.
24	Em Paris, um homem tem uma ideia: trocar o desenho de Picasso,
25	que acabou de roubar, por um quadro de Cézanne, que também acabou
26	de ser roubado.
27	Como encontrarei o homem que roubou o Picasso, pergunta-se,
28	angustiado, o homem que roubou o Cézanne (há razão para sua angústia:
29	quem rouba um Picasso não quer ser encontrado). Como acharei o
30	homem que roubou o Cézanne, pergunta-se, angustiado, o homem que
31	roubou o Picasso (há razão para sua angústia: quem rouba um Cézanne
32	não quer ser encontrado).
33	Este será um século de desencontros, pensa o homem que roubou o
34	Cézanne. Este será um século de desencontros, pensa o homem que
35	roubou o Picasso.
36	O que pensavam a respeito Cézanne e Picasso, ninguém sabe.
	(SCLIAR, Moacyr. <i>O imaginário cotidiano</i> , Ed. Gaia, 2006, p. 99-100)

## Texto 7

1	<b>Carta a um assaltante</b>
2	
3	Prezado senhor assaltante: Não pretendo aqui discutir sua
4	metodologia de trabalho, nem mesmo a motivação que o leva a roubar.
5	Afinal de contas este país esteve, há não muito tempo, nas mãos de uma
6	quadrilha, e que eu saiba ninguém aventou problemas psicológicos para
7	justificar o que faziam. De outra parte, todos nós sabemos que o crime
8	viceja, como erva daninha, na miséria em que vivemos.
9	Quero, porém, ponderar que, como dizia Jean Valjean em <i>Os</i>
10	<i>Miseráveis</i> , há roubos e roubos. Quem rouba um pão é ladrão. Quem
11	rouba um milhão é barão.
12	Mas quem não rouba nem pão nem milhão, o que é? Quem rouba a
13	bicicleta de um garoto, o que é?
14	Esta é uma resposta que não consigo encontrar, senhor assaltante.
15	Assim como não consigo encontrar resposta para a pergunta que me fez
16	uma moça, dona de uma confeitaria que foi assaltada. A gente trabalha,
17	trabalha, no fim do dia vem um ladrão e leva tudo – é justo?
18	Outro dia passei por um carro e vi nele um anúncio que me chamou
19	a atenção. Dizia: “Este carro não tem rádio: já foi roubado. Este carro
20	também não tem nada de valor”.
21	Uma advertência destas dirigida a assaltantes pressupõe algumas
22	coisas. Primeiro, que o assaltante saiba ler, o que no passado raramente
23	acontecia (mas também no passado raramente os crimes eram tão
24	brutais). Segundo, apela para uma racionalidade que o assaltante, como
25	qualquer ser humano, deve possuir. Em suma: admite a possibilidade de
26	um diálogo.
27	Se este diálogo pode existir, senhor assaltante, eu faria uma
28	sugestão. Acho que os assaltantes devem impor alguma forma de limite às
29	suas atividades.
30	Porque os assaltos estão enlouquecendo as pessoas, e não se trata
31	só dos ricos: todo mundo sabe que as maiores vítimas da violência estão
32	nas vilas populares. E esta perda do bom senso leva a consequências
33	imprevisíveis: gente armada, gente pedindo a pena de morte.
34	Não dá para voltar aos bons roubos de antigamente?
35	Não dá para simplesmente, e com mãos de artista, bater a carteira
36	de um passageiro de ônibus, levando só os trocados e deixando-o, pelo
37	menos, com uma sincera admiração: “Puxa, mas esse cara é bom
38	mesmo”?
39	Pense nisto, senhor assaltante. A propósito: se o senhor quiser ler
40	esta crônica, não roube o jornal. Eu lhe dou o meu exemplar.
	(SCLIAR, Moacyr. <i>Minha mãe não dorme enquanto eu não chegar</i> , Ed. L&PM, 2009)

### Questão 15

Os **textos 6 e 7** tratam sobre roubos. Qual aspecto deste assunto é tratado apenas no **Texto 6**?

- A) o ponto de vista do assaltado.
- B) o medo que as pessoas têm de ladrões.
- C) o roubo de obras de arte.
- D) a violência dos crimes cometidos.
- E) o medo que as pessoas têm de serem roubadas.

### Questão 16

A palavra *viceja* (linha 8 do **Texto 2**), pode ser substituída, mantendo-se o sentido da frase, pela expressão:

- A) não se desenvolve.
- B) atrapalha-se.
- C) sobe.
- D) desenvolve-se com força.
- E) esgota-se.

### Questão 17

O valor da expressão  $2^{-5} - 0,125 + \sqrt[5]{32}$  está mais próximo de:

- A) zero
- B) 1
- C) 2
- D) 0,5
- E) -1

### Questão 18

Em uma turma do IFC com 42 alunos, de cada 7, 4 são do sexo feminino. Qual o número de alunos do sexo masculino?

- A) 6
- B) 24
- C) 30
- D) 12
- E) 18

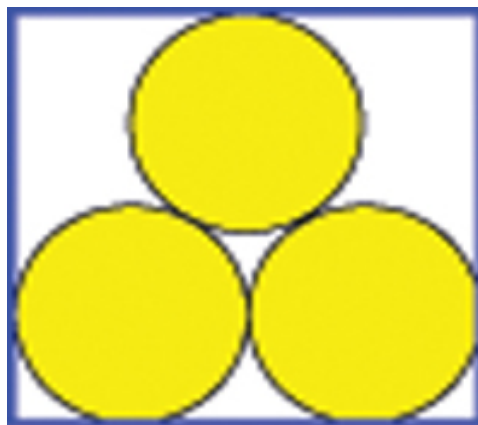
### Questão 19

O valor da expressão  $(2013^2 - 2012^2) - (2012^2 - 2011^2)$  é um número:

- A) múltiplo de 5
- B) quadrado perfeito
- C) negativo
- D) primo
- E) divisor de 5

### Questão 20

Em um caminhão com 2,0 m de largura na carroceria foram colocadas 3 toras de madeira iguais, conforme a figura abaixo. Cada tora é um cilindro reto, cujo raio da base mede 0,5 m. Qual a altura da carroceria, em metros?



- A)  $\frac{\sqrt{3}+3}{2}$
- B)  $\frac{\sqrt{3}-2}{2}$
- C)  $\frac{\sqrt{3}+4}{2}$
- D)  $\frac{\sqrt{3}+2}{4}$
- E)  $\frac{\sqrt{3}+2}{3}$

### Questão 21

Uma indústria fabrica ventiladores. O custo de produção é composto de várias parcelas, correspondentes a matéria-prima, salário, transportes, energia elétrica, aluguéis, impostos, etc. Algumas dessas parcelas são fixas,



independentemente do número de unidades produzidas. Assim, o custo de produção por unidade diminui conforme aumenta o número de unidades produzidas. Para cada  $x$  ventiladores fabricados em um dia, o custo de produção por ventiladores é  $30 - \frac{x}{40}$  reais. Sabendo que a capacidade máxima de produção dessa indústria é de 300 ventiladores por dia, quantos ventiladores devem ser fabricados nesse dia para que o custo total de produção seja R\$ 5.000,00?

- A) 100
- B) 150
- C) 200
- D) 250
- E) 1000

### Questão 22

É comum em nosso país, para aumentar a venda de mercadorias, que os donos de lojas, quando desejam liquidar seus produtos, incentivem a compra através de descontos e promoções. Uma determinada loja X fez o seguinte anúncio para um notebook com pagamento à vista, conforme a Figura 1.



Promoção:  
De R\$ 1.800,00  
Por: R\$ 1.530,00 à vista

Figura 1 – Anúncio da Loja X

Segundo esse anúncio, o percentual de desconto que a loja está oferecendo na compra à vista é de:

- A) 20%
- B) 15%
- C) 25%
- D) 30%
- E) 22%

### Questão 23

Marcos sacou do caixa eletrônico R\$350,00 em notas de R\$ 5,00 e de R\$ 10,00. Sabendo que no total foram sacadas 45 notas, então a quantidade de notas de R\$ 10,00 do saque foram:

- A) 30
- B) 20
- C) 35
- D) 15
- E) 25

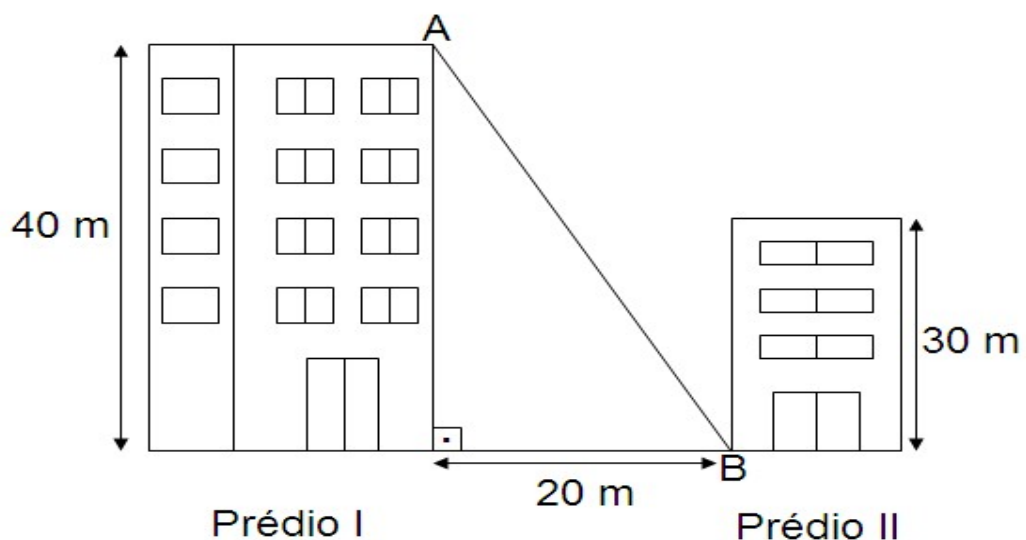
### Questão 24

Uma torneira enche um tanque em 6 horas e outra torneira em 9 horas. Estando o tanque vazio e abrindo-se ambas as torneiras ao mesmo instante, o tanque estará cheio em:

- A) 3h 36min
- B) 4h 15min
- C) 3h 6min
- D) 4h 10min
- E) 3h 50min

### Questão 25

Um fio foi esticado do topo do Prédio I (ponto A) até a base de outro prédio (Prédio II – ponto B), conforme indica a figura.

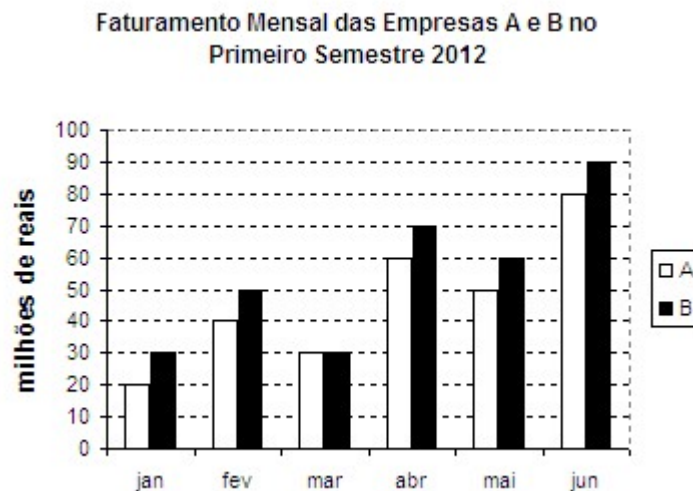


O valor mais próximo da medida do comprimento do fio é:

- A) 50 m
- B) 46 m
- C) 47 m
- D) 45 m
- E) 55 m

### Questão 26

O gráfico abaixo mostra o faturamento mensal das empresas A e B no primeiro semestre de 2012.



Com base nesse gráfico, podemos afirmar que:

- A) no mês de abril, a diferença de faturamentos foi maior que nos demais meses.
- B) no semestre, o faturamento total de B foi maior que o de A.
- C) a empresa A foi a que sofreu a maior queda de faturamento entre dois meses consecutivos.
- D) Houve um mês em que o faturamento da empresa A foi o dobro do faturamento da empresa B.
- E) a diferença entre os faturamentos totais do semestre excedeu os 60 milhões de reais.

**Instrução:** A questão 27 é baseada nos **textos 8 e 9**

### Texto 8

“Artigo 1º – Sua Sagrada Majestade El-Rei de Portugal promete (...) admitir para sempre de aqui em diante, no Reino de Portugal, os panos de lã e mais fábricas de lanifícios da Inglaterra (...)

Artigo 2º – É estipulado que Sua Sagrada e Real Majestade Britânica (...) será obrigada para sempre, de aqui em diante, admitir na Grã-Braténha os vinhos de Portugal (...)” (**Tratado de Methuen**, 17 de Dezembro de 1703).

### Texto 9

“O Tratado de Methuen legalizou uma saída constante de capitais de Portugal para a Inglaterra. O ouro e o diamante brasileiros sustentaram as importações de produtos ingleses e promoveram uma acumulação primitiva de capitais que permitiu à burguesia manufatureira britânica aplicar recursos em inovações técnicas de que resultou a Revolução Industrial.” (ALBUQUERQUE, M.M. **Pequena História da Formação Social Brasileira**. 2ª ed. Rio de Janeiro, Graal, 1981, p.100).

### Questão 27

Com base nos **textos 8 e 9** e seus conhecimentos sobre o tema, é possível afirmar que:

- A) o ouro e o diamante brasileiros permitiram a Portugal comprar “panos de lã e mais fábricas de lanifícios” da Inglaterra e fazer a Revolução Industrial em Portugal.
- B) o ouro e o diamante brasileiros serviram para o Brasil comprar os “panos de lã e mais fábricas de lanifícios” da Inglaterra e os vinhos de Portugal.
- C) o ouro e o diamante brasileiros serviram para a Inglaterra comprar “panos de lã e mais fábricas de lanifícios” de Portugal e para financiar o surgimento da Revolução Industrial.
- D) o ouro e o diamante brasileiros serviram para Portugal comprar os “panos de lã e mais fábricas de lanifícios” da Inglaterra e que este ouro contribuiu para o surgimento da Revolução Industrial.
- E) o ouro e o diamante brasileiros permitiram ao Brasil comprar “panos de lã e mais fábricas de lanifícios” da Inglaterra e fazer a Revolução Industrial no Brasil.

## Questão 28

Participação em porcentagem da Inglaterra e dos Estados Unidos no comércio exterior do Brasil				
Datas	Inglaterra		Estados Unidos	
	Exportação	Importação	Exportação	Importação
1854-1858	32,9%	54,8%	28,1%	7,0%
1870-1874	39,4%	53,4%	28,8%	5,4%
1920	8,2%	21,4%	42,0%	40,6%
1928	3,4%	21,0%	44,6%	26,2%

Fonte: SINGER. **O Brasil no contexto do capitalismo internacional 1889-1930**. In: HOLANDA, S.B.; FAUSTO, B. (Orgs). *História Geral da Civilização Brasileira*. 2ª ed.. São Paulo, Difel, 1977, tomo III, v.1. p. 369. [adaptado].

Com base na tabela acima é possível **afirmar** que:

- A) Durante o Período Republicano a Inglaterra passou a ser a maior compradora dos produtos brasileiros.
- B) No Período Imperial a Inglaterra teve maior participação nas exportações brasileiras, mas os Estados Unidos foram nossos maiores importadores.
- C) No Período Imperial a Inglaterra teve maior participação nas exportações e importações brasileiras do que os Estados Unidos.
- D) Durante o Período Imperial os Estados Unidos foram os maiores compradores dos produtos brasileiros.
- E) O comércio entre Brasil e Estados Unidos começou a declinar a partir do início do século XX.

**Instrução:** A questão 29 é baseada no **texto 10**

### Texto 10

“Para servir aos coronéis [ou chefes políticos], os sertanejos de qualquer categoria social, trabalhador, parceiro ou pequeno proprietário, e a fim de dar uma aparência legal ao predomínio dos mesmos, tinha de 'votar com ele'. Os analfabetos aprendiam às vezes assinar o nome para poder lançar na urna o voto cujo nome não podiam ler. E, se o pudessem, seria a mesma coisa. Em véspera de eleição, eram conduzidos em lotes, de qualquer modo, aos locais próximos dos postos eleitorais onde eram guardados às vezes com sentinelas, nos chamados quartéis ou currais, nos quais se fazia a concentração de eleitores. O chefe político lhes dava, além da condução, roupa, cachaça e uma

papeleta de voto.” (BASBAUM, L. **História Sincera da República**. De 1889 a 1930. 4ª ed. São Paulo, Alfa-Omega, 1981, pp. 191).

### Questão 29

O **texto 10** se refere ao período da história brasileira conhecido como República Velha (1889-1930). Com base nele e em seus conhecimentos sobre o assunto, assinale a alternativa **CORRETA**:

- A) Durante a República Velha os grandes coronéis controlavam os processos eleitorais, fraudando eleições e manipulando votos.
- B) Durante a República Velha os grandes coronéis alfabetizavam os eleitores em troca de favores políticos.
- C) Durante a República Velha os eleitores alfabetizados recebiam roupa, cachaça e uma papeleta de voto.
- D) Durante a República Velha, coronéis e eleitores eram alfabetizados nos chamados quartéis ou currais eleitorais.
- E) Durante a República Velha os eleitores alfabetizados não se submetiam ao poder político dos grandes coronéis.

### Questão 30

Leia atentamente o trecho da carta-testamento que Getúlio Vargas deixou antes de se matar, em 1954.

“Mais uma vez, as forças e os interesses contra o povo coordenaram-se e novamente se desencadeiam sobre mim (...)

A campanha subterrânea dos grupos internacionais aliou-se à dos grupos nacionais contra o regime de garantia do trabalho. (...) Contra a revisão do salário mínimo desencadearam-se os ódios. Quis criar a liberdade nacional na potencialização de nossas riquezas através da Petrobras e, mal começa esta a funcionar, a onda de agitação se avoluma.” (VARGAS, Getúlio. **Carta-testamento de 24 de agosto de 1954**).

Segundo a carta-testamento de Getúlio Vargas:

- A) Através de uma campanha subterrânea Getúlio Vargas conseguiu criar a Petrobras.
- B) A criação da Petrobras e a revisão do salário mínimo fizeram com que Getúlio Vargas sofresse grande oposição.
- C) A criação da Petrobras permitiu a Getúlio Vargas revisar o salário mínimo, contrariando o interesse do povo brasileiro.
- D) A revisão do salário mínimo durante o governo de Getúlio Vargas garantiu a liberdade nacional.
- E) A oposição dos trabalhadores à criação da Petrobras levou Getúlio Vargas ao suicídio.

### Questão 31

Distribuição de Renda no Brasil		
População Remunerada	Participação na Renda Produzida	
	1960	1976
50% mais pobres	17,71%	11,80%
5% mais ricos	27,69%	39,00%
Fonte: GUIMARÃES, A.P. <b>As Classes Perigosas</b> . Rio de Janeiro, Graal, 1981, p. 150 [Adaptado].		

Com base na tabela acima, que retrata a situação da distribuição de renda no Brasil entre 1960 e 1976, assinale a alternativa **CORRETA**:

- A) Os 50% mais pobres passaram a ter maior participação na renda produzida no Brasil entre 1960 e 1976.
- B) Houve uma diminuição do número de pessoas pobres no Brasil entre 1960 e 1976.
- C) Houve um aumento do número de pessoas ricas no Brasil entre 1960 e 1976.
- D) Os 5% mais ricos passaram a ter menor participação na renda produzida no Brasil entre 1960 e 1976.
- E) Os 50% mais pobres ficaram ainda mais pobres e os 5% mais ricos ficaram ainda mais ricos entre 1960 e 1976.

### Questão 32

“Com a crise econômica [mundial] dos anos de 1930, o Brasil viu decair muito a exportação de café, ficando, pois, sem receita para importar a quantidade de produtos manufaturados que costumava trazer de fora. Daí resultou que nossa própria capacidade industrial precisou suprir um mercado necessitado. A possibilidade de semelhante expansão ficou ainda maior por causa (...) do desvio de capitais do setor agrário, que vivia um momento de desestímulo (...)” (LOPEZ, L.R. **História do Brasil Contemporâneo**. 2ª ed. Porto Alegre, Mercado Aberto, 1983, p.77).

Com base no texto acima é possível **afirmar** que:

- A) a crise econômica mundial contribuiu para a ampliação dos investimentos no setor agrário brasileiro durante a década de 1930.
- B) a crise econômica mundial estimulou a expansão da produção cafeeira no Brasil na década de 1930.
- C) a crise econômica mundial estimulou a expansão industrial brasileira na década de 1930.
- D) a crise econômica mundial não trouxe mudanças significativas para os rumos da economia brasileira durante a década de 1930.



E) a crise econômica mundial fez com que o Brasil aumentasse a quantidade de importações durante a década de 1930.

### Questão 33

“Mais tarde ainda, garantiram-nos que, embora ela (a URSS) pudesse ter um grande número de bombas atômicas, certamente não seria capaz de fabricar bombas-H. E quando isso provou estar errado, os peritos sustentaram que, embora os russos possuíssem as ogivas nucleares, não tinham nem teriam meios de enviá-las de modo a poder atingir o continente americano. Supunham-se que os mísseis balísticos intercontinentais estavam além do alcance da tecnologia russa.” (DEUTSCHER, I. **Ironias da História**. Rio de Janeiro, Civilização Brasileira, 1968, p.178).

O texto acima faz referência ao contexto da:

- A) Guerra Fria
- B) Primeira Guerra Mundial
- C) Segunda Guerra Mundial
- D) Guerra do Vietnã
- E) Guerra do Iraque

### Questão 34

A variação espacial e temporal dos elementos climáticos dá-se através da ação de fatores climáticos que determinam o clima de uma região. Qual alternativa abaixo **NÃO CORRESPONDE** a estes fatores?

- A) Maritimidade e continentalidade
- B) Atividades humanas
- C) Cobertura vegetal
- D) Latitude e altitude
- E) Temperatura e umidade

### Questão 35

Sobre os movimentos da Terra e as estações do ano, leia as afirmativas a seguir:

- I - A esfericidade de nosso planeta é responsável pela existência das diferentes zonas climáticas (polares, temperadas e tropicais), porque os raios solares atingem a Terra com diferentes intensidades.

- II - Próximo ao Equador, os raios solares incidem perpendicularmente sobre a superfície terrestre, porém, quanto mais nos afastamos dessa linha, mais inclinada é essa incidência.
- III - Rotação é o movimento que a Terra executa ao redor do Sol, responsável pela existência de dias e noites. Isso ocorre devido ao fato do eixo terrestre ser inclinado em relação ao plano de sua órbita.
- IV - Denomina-se estações do ano cada uma das quatro subdivisões do ano baseadas em padrões climáticos. As estações ocorrem devido ao movimento de translação que a Terra executa ao redor do seu eixo, esse movimento tem duração de um ano.

Assinale a alternativa que apresenta somente a(s) proposição(ões) **CORRETA(s)**:

- A) A afirmativa III está correta.
- B) As afirmativas I e IV estão corretas.
- C) As afirmativas I e II estão corretas.
- D) As afirmativas I, II e III estão corretas.
- E) As afirmativas I, II, III e IV estão corretas.

#### Questão 36

O Brasil, em razão de sua grande extensão territorial e da predominância de climas úmidos, possui uma extensa e densa rede hidrográfica. Os rios possuem diversos usos, como o abastecimento, a irrigação, o lazer, a pesca, a geração de energia e o transporte.

Relacione as características hidrográficas com a bacia correspondente:

1. Bacia do Rio Amazonas (ou Amazônica)
2. Bacia do Rio Parnaíba
3. Bacia do Rio São Francisco
4. Bacia do Rio Tocantins-Araguaia

(       ) Drena 3,9% do território nacional e é a segunda bacia mais importante da região Nordeste. Como parte dessa bacia está localizada em região de clima semiárido, possui afluentes temporários e, a jusante de Teresina (PI), alguns são perenes.

(       ) É uma das menores bacias hidrográficas, drena 7,5% do território. O rio principal nasce na Serra da Canastra, em Minas Gerais, atravessa o sertão semiárido e desemboca no Oceano Atlântico entre Sergipe e Alagoas. É aproveitado para irrigação, navegação e geração de energia hidrelétrica.

(       ) É a maior bacia hidrográfica do planeta. Drena 56% do território brasileiro e tem suas vertentes delimitadas pelos divisores de água da Cordilheira dos Andes, pelo Planalto das Guianas e pelo Planalto Central. Possui o rio mais extenso e de maior volume de água do planeta.

(       ) Drena 11% do território nacional. Cobre totalmente ou parcialmente as terras dos Estados de Goiás, Mato Grosso, Tocantins, Maranhão, Pará e Distrito

Federal. Seu rio principal é utilizado para escoar parte da produção de grãos das regiões próximas e nele foi construída a usina hidrelétrica de Tucuruí.

A sequência **CORRETA** de preenchimento dos parênteses, de cima para baixo é:

- A) 2, 3, 4, 1
- B) 4, 3, 1, 2
- C) 3, 1, 4, 2
- D) 2, 3, 1, 4
- E) 4, 2, 1, 3

### Questão 37

Em relação às coordenadas geográficas, assinale **V** para Verdadeiro e **F** para Falso:

- (     ) Latitudes são as linhas que cortam a Terra no sentido vertical, também chamadas de Meridianos. A distância das latitudes varia de 0° a 180°, nos sentidos Leste e Oeste.
- (     ) O globo terrestre pode ser dividido por uma rede de linhas imaginárias que permitem localizar qualquer ponto de sua superfície. Essas linhas determinam dois tipos de coordenadas: a latitude e a longitude.
- (     ) As coordenadas geográficas funcionam como “endereços” de qualquer localidade do planeta. O Equador corresponde ao círculo máximo da esfera, traçado num plano perpendicular ao eixo terrestre.
- (     ) Entende-se longitude pelas linhas que tracejam a Terra no sentido horizontal, também denominadas de paralelos. A distância das longitudes varia de 0° a 90°, nos sentidos Norte e Sul.

A sequência **CORRETA** de preenchimento dos parênteses, de cima para baixo é:

- A) F, V, V, F
- B) V, V, F, V
- C) V, V, V, F
- D) F, V, F, F
- E) F, F, V, V

### Questão 38

O mapa é uma das mais antigas formas gráficas de comunicação, precedendo a própria escrita. Nele os elementos que compõem o espaço geográfico são representados por pontos, linhas, texturas, cores e textos, ou seja, são usados símbolos próprios da cartografia. Para que um mapa possa ser compreendido, o mesmo precisa possuir elementos cartográficos, sendo que um deles é

responsável pela decodificação, isto é, por mostrar o significado dos símbolos representados no mapa. Este elemento cartográfico é chamado de:

- A) Escala
- B) Coordenadas geográficas
- C) Legenda
- D) Indicação do Norte
- E) Projeção

### Questão 39

Correlacione o bloco econômico com o enunciado correspondente

1. ASEAN
2. NAFTA
3. SADC
4. União Europeia

(       ) Foi criada para desenvolver o Sudeste Asiático e aumentar a estabilidade política e econômica da região. Foi estabelecida em 1967 em Bancoc (Tailândia) pelos cinco membros fundadores: Indonésia, Malásia, Filipinas, Cingapura e Tailândia.

(       ) Foi criada pelo Tratado de Roma, o nome atual foi adotado na década de 1990, seus primeiros integrantes foram França, Alemanha Ocidental, Itália, Bélgica, Países Baixos e Luxemburgo. O objetivo inicial era recuperar a economia dos países membros após a Segunda Guerra.

(       ) Esse acordo foi assinado em 1992 pelos Estados Unidos, Canadá e México. A partir desse acordo foi implantado o livre comércio entre as nações integrantes, gerando um grande crescimento do comércio intrabloco, que desviou fluxos de mercadorias de outras regiões.

(       ) Esse bloco foi criado para assegurar a cooperação na região austral do continente africano e em 2010 era composto por 14 países que tem por objetivo constituir uma zona de livre comércio. O país membro mais importante é África do Sul.

A alternativa **CORRETA** de preenchimento dos parênteses de cima para baixo é:

- A) 1, 2, 3, 4
- B) 1, 4, 2, 3
- C) 4, 3, 2, 1
- D) 2, 4, 1, 3
- E) 3, 4, 2, 1

#### Questão 40

A perda anual de milhares de toneladas de solos agricultáveis, sobretudo em consequência da erosão, é um dos mais graves problemas ambientais e o que abrange as maiores extensões terrestres. A respeito da erosão, assinale a alternativa **INCORRETA**:

- A) Em uma floresta a velocidade do escoamento é baixa, pois a água encontra muitos obstáculos (como raízes, troncos e folhas) e fica maior tempo em contato com o solo, o que favorece a infiltração.
- B) No caso da erosão hídrica, quanto maior a velocidade de escoamento e o volume de água, maior a capacidade de transportar material em suspensão; quanto menor a velocidade, mais intensa a sedimentação.
- C) A velocidade e o volume do escoamento dependem da declividade do relevo, da quantidade e intensidade de chuva, da densidade da cobertura vegetal e do tipo de solo que pode facilitar ou dificultar a infiltração.
- D) A principal causa da erosão, notadamente em países de clima tropical, é agricultura feita em terraços, a qual consiste em cortes nas superfícies íngremes para formar degraus, o que favorece o escoamento da água.
- E) Toda a atividade agrícola provoca a degradação dos solos, mas a intensidade varia, dependendo do tipo de cultura e das técnicas utilizadas (espaçamento entre as fileiras, cobertura do solo, prática das queimadas...).

#### Questão 41

A fotossíntese é um processo importante na Natureza, pois permite a sobrevivência e o desenvolvimento das plantas, dos animais herbívoros e, consequentemente, dos animais carnívoros. Dentre as afirmações abaixo, assinale a alternativa correta sobre a fotossíntese:

- A) A fotossíntese é um processo prejudicial, pois faz com que as plantas liberem grandes quantidades de gás carbônico no ar.
- B) A fotossíntese não é importante para os animais, já que esses podem alimentar-se de outras fontes.
- C) A fotossíntese é o processo onde luz, água e gás carbônico são convertidos em alimento para as plantas e para os animais.
- D) A fotossíntese é importante para os animais porque captura o excesso de radiação solar da atmosfera.
- E) A fotossíntese é prejudicial para seres humanos, por isso, não é recomendado manter vasos de plantas dentro dos quartos.

### Questão 42

A partir das informações do texto abaixo e de seus conhecimentos, assinale a alternativa correta.

“O corpo humano é constituído por diversas partes que são inter-relacionadas, ou seja, umas dependem das outras. Cada sistema, cada órgão é responsável por uma ou mais atividades. Milhares de reações químicas acontecem a todo instante dentro do nosso corpo, seja para captar energia para a manutenção da vida, movimentar os músculos, recuperar-se de ferimentos e doenças ou se manter na temperatura adequada à vida.

Há milhões de anos, o corpo humano vem se transformando e evoluindo para se adaptar ao ambiente e desenvolver o seu ser. Nosso corpo é uma mistura de elementos químicos feita na medida certa. As partes do corpo humano funcionam de maneira integrada e em harmonia com as outras. É fundamental entendermos o funcionamento do corpo humano a fim de adquirirmos uma mentalidade saudável em relação a nossa vida.”

Em <[http://www.webciencia.com/11\\_00menu.htm](http://www.webciencia.com/11_00menu.htm)>. Acesso em: 25 setembro 2012.

- A) O cérebro é o órgão mais importante do corpo humano porque controla os movimentos, o sono, a fome e a sede, entre outras funções fisiológicas.
- B) Todos os sistemas e órgãos são igualmente importantes para o bom funcionamento do corpo humano.
- C) O coração é o órgão mais importante do corpo humano porque controla a circulação sanguínea.
- D) O fígado é o órgão mais importante do corpo humano porque é responsável pela destruição de substâncias tóxicas.
- E) O pulmão é o órgão mais importante do corpo humano porque é responsável pela absorção de oxigênio.

### Questão 43

Os insetos formam um dos grupos mais diversos de seres vivos, com cerca de 900 mil espécies catalogadas no mundo todo. Dentre as afirmações abaixo sobre os insetos, assinale a alternativa **INCORRETA**:

- A) Os insetos são importantes para a manutenção do equilíbrio ecológico.
- B) Os insetos polinizadores são importantes para a produção de alimentos.
- C) Os insetos apresentam corpo segmentado e patas articuladas.
- D) Os insetos ocupam diversos ambientes como florestas, desertos e cidades.
- E) Os insetos formam um grupo pouco diversificado de vertebrados.

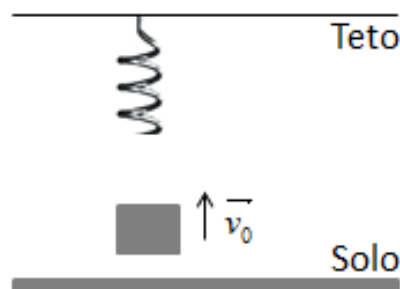
#### Questão 44

No mundo atual, são diversas as formas de fazer a propaganda de um determinado produto a ser comercializado. Para um único produto, alguns parâmetros específicos podem atrair um consumidor na hora da compra. Tais parâmetros podem ser a cor, o cheiro, o formato, entre outros. Certo comerciante, em uma feira de negócios, deseja vender um produto cujo nome FELICIDADE é estampado na embalagem. É possível observar que as letras FELICI e as letras DADE apresentam-se amarelas e vermelhas, respectivamente, quando iluminadas com luz policromática branca. A fim de informar os benefícios do produto FELICIDADE, o comerciante convida todos os consumidores interessados para entrarem em uma sala totalmente escura e escutarem um empolgante discurso sobre o produto. Durante o discurso na sala escura, o comerciante ilumina a sala com luz monocromática verde. A respeito dessa situação, pode-se afirmar que:

- A) As letras FELICI e as letras DADE apresentar-se-ão para os consumidores nas cores amarela e vermelha, respectivamente.
- B) A palavra FELICIDADE apresentar-se-á para os consumidores na cor laranja.
- C) A palavra FELICIDADE apresentar-se-á para os consumidores como uma mistura das cores amarela e vermelha.
- D) A palavra FELICIDADE apresentar-se-á escura (preta) para os consumidores.
- E) As letras FELICI e as letras DADE apresentar-se-ão para os consumidores nas cores laranja e dourada, respectivamente.

#### Questão 45

A figura abaixo representa um objeto que é lançado verticalmente, com velocidade  $\vec{v}_0$ , em direção a uma mola presa ao teto. Assumindo que o objeto, ao alcançar a mola, tenha energia suficiente para realizar uma compressão na mola e que não existam forças dissipativas atuando no sistema, é **CORRETO** afirmar que:



- A) Quando o objeto encosta na mola, a energia cinética do objeto é a mesma que ele tinha no momento em que foi lançado.



- B) A energia potencial elástica do sistema objeto-mola é mínima quando a mola está na sua posição de compressão máxima.
- C) Durante a trajetória do objeto, o valor da energia potencial do sistema mais a energia cinética do objeto dá sempre o mesmo.
- D) A energia potencial gravitacional do sistema é mantida constante ao longo de todo o movimento do objeto.
- E) Uma vez que a mola exercerá uma força no objeto que o fará movimentar-se para baixo, o módulo da velocidade com que o objeto abandonará a mola será maior do que a velocidade com que ele chegou à mola.

#### Questão 46

Numa sala de aula, um estudante de música toca a nota “DÓ” em um piano e em um violino, simultaneamente. Um colega do estudante (situado em outra sala) escuta os sons produzidos pelos instrumentos e rapidamente conclui que a nota “DÓ” advém de um piano e de um violino. A característica sonora que permite ao colega identificar o instrumento utilizado para emitir a nota sonora é:

- A) A frequência do som.
- B) O timbre.
- C) A altura do som.
- D) A velocidade do som.
- E) A comprimento de onda do som.

#### Questão 47

No dia-a-dia, é possível observar nas rodovias placas de trânsito que impõem limites de velocidade para o tráfego de veículos automotores. Um dos motivos de se limitar a velocidade dos veículos nas estradas brasileiras é o de preservar a vida dos condutores em caso de eventuais acidentes, os quais podem submeter o condutor a forças extremamente grandes durante o processo de frenagem dos veículos. Em situações extremas, as forças que atuam sobre o condutor durante o processo de frenagem podem, até mesmo, causar sequelas. Considerando-se um caminhão de 1500 kg e uma moto de 400 kg, é **CORRETO** afirmar que:

- A) Se os dois veículos se movimentam em linha reta e com velocidades constantes, pode-se concluir que a força resultante que atua sobre cada veículo é igual à zero.
- B) Se os dois veículos se movimentam em linha reta e com velocidades constantes iguais a 60 km/h, é possível concluir que a força resultante sobre o caminhão é maior do que a força resultante sobre a moto.
- C) Se a moto se movimenta em linha reta e com velocidade constante de 200 km/h e o caminhão movimenta-se em linha reta e com velocidade constante igual a 10 km/h, é possível concluir que a força resultante sobre a moto é maior do que a força resultante sobre o caminhão.

- D) Se os dois veículos se movimentam em linha reta e com velocidades constantes iguais a 60 km/h, deve-se necessariamente realizar uma força maior sobre o caminhão para levá-lo ao estado de repouso.
- E) Se os dois veículos se movimentam em linha reta e com velocidades constantes iguais a 60 km/h, deve-se necessariamente realizar uma força maior sobre a moto para levá-la ao estado de repouso.

#### Questão 48

As misturas podem ser classificadas como homogêneas ou heterogêneas, de acordo com o número de fases. Qual é a classificação e quantas fases podem ser observadas em uma mistura constituída de água líquida, sal de cozinha dissolvido e um pedaço de ferro?

- A) Homogênea, cinco fases  
B) Heterogênea, três fases  
C) Homogênea, quatro fases  
D) Homogênea, uma fase  
E) Heterogênea, duas fases

#### Questão 49

Relacione a coluna (I) com a coluna (II) e assinale a alternativa que apresenta a sequência correta sobre a classificação das substâncias:

##### Coluna I

1. Substância simples
2. Substância composta

##### Coluna II

- ( )  $H_2$   
( )  $O_3$   
( ) NaCl  
( )  $CO_2$   
( )  $N_2$

- A) 1,2,1,2,1  
B) 1,1,2,2,1  
C) 2,2,1,1,2  
D) 1,1,2,2,2  
E) 2,1,1,1,2

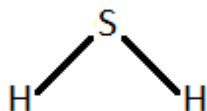
### Questão 50

A água é um composto molecular classificado como substância composta, que apresenta duas ligações covalentes simples. Qual das fórmulas estruturais apresentadas representa uma molécula de água?

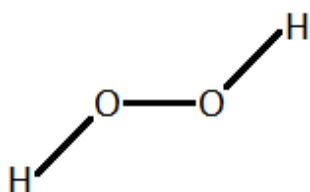
A)



B)



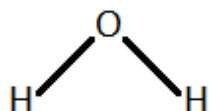
C)



D)



E)



## RASCUNHO DE GABARITO

	A	B	C	D	E
01					
02					
03					
04					
05					
06					
07					
08					
09					
10					
11					
12					
13					
14					
15					
16					
17					
18					
19					
20					
21					
22					
23					
24					
25					
26					
27					
28					
29					
30					
31					
32					
33					
34					
35					
36					
37					
38					
39					
40					
41					
42					
43					
44					
45					
46					
47					
48					
49					
50					