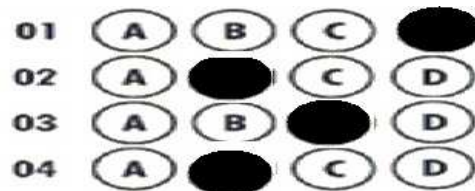


# EXAME DE CLASSIFICAÇÃO 2015

## LEIA ATENTAMENTE AS INSTRUÇÕES SEGUINTE:

1. Este CADERNO DE PROVAS contém 30 questões, todas objetivas de múltipla escolha.
2. Faz parte deste CADERNO DE PROVAS o CARTÃO-RESPOSTA, destinado à marcação das respostas da parte objetiva.
3. Verifique se os seus dados estão corretamente registrados no cabeçalho do CARTÃO-RESPOSTA. Em caso de divergência, notifique imediatamente o fiscal de sala.
4. Após a conferência, assine seu nome nos espaços próprios do CARTÃO-RESPOSTA, utilizando caneta esferográfica de tinta azul ou preta.
5. Antes de iniciar a prova, verifique se o seu CADERNO DE PROVAS contém a quantidade de questões indicadas no seu CARTÃO-RESPOSTA ou contém qualquer defeito gráfico que impossibilite a resposta às questões.
6. Não dobre, não amasse nem manche o CARTÃO-RESPOSTA. Ele não poderá ser substituído.
7. Para cada uma das questões objetivas, são apresentadas 5 opções, identificadas com as letras A, B, C, D e E. Apenas uma responde corretamente à questão. Você deve, portanto, assinalar apenas uma opção em cada questão. A marcação em mais de uma opção anula a questão, mesmo que uma das respostas esteja correta.
8. O tempo disponível à realização da prova é de quatro horas.
9. Reserve os 30 minutos finais para marcar seu CARTÃO-RESPOSTA.
10. Os rascunhos e as marcações assinaladas no CADERNO DE PROVAS não serão considerados na avaliação.

11. Ao preencher seu gabarito pinte todo o círculo de acordo com o modelo ao lado.



12. Quando terminar a prova, entregue ao fiscal de sala este CADERNO DE PROVAS e o CARTÃO-RESPOSTA. Você poderá levar consigo o rascunho do gabarito, disponibilizado no final do CADERNO DE PROVA. Em seguida, assine a LISTA DE PRESENÇA.

13. Você será excluído do Exame de Classificação caso:

- a. Burle ou tente burlar quaisquer das normas definidas no Edital nº 449 de 2014 IFC.
- b. Seja surpreendido passando ou recebendo auxílio para realização de qualquer questão da prova.
- c. Comunique-se com outros candidatos ou qualquer pessoa estranha ao Exame de Classificação 2015.
- d. Dispense tratamento inadequado, incorreto ou descortês a qualquer pessoa envolvida no Exame de Classificação 2015, bem como perturbe, de qualquer modo, a ordem dos trabalhos relativos ao referido processo.
- e. Recuse-se a entregar ou retardar a entrega do CARTÃO-RESPOSTA e do CADERNO DE PROVAS após o término do tempo estabelecido para a realização das provas.
- f. Afaste-se da sala, sem o acompanhamento de um fiscal.
- g. Ausente-se da sala antes do tempo mínimo de realização da prova, definido em 1 (uma) hora a partir do seu início, ou saia da mesma portando o CADERNO DE PROVAS e o CARTÃO-RESPOSTA.

14. Para fins de segurança, os 03 (três) últimos candidatos somente poderão entregar o CADERNO DE PROVAS e o CARTÃO-RESPOSTA e retirar-se da sala de prova conjuntamente.

## PORTUGUÊS

\*Leia com atenção a tira abaixo, do escritor Quino, e responda:



Toda Mafalda. Editora Martins: São Paulo, 2010.

1. Quando Susanita diz à Mafalda que “**a gente** deste país não quer trabalhar” (segundo quadrinho), ela está se referindo a:

- (A) Os outros.
- (B) Nós, incluindo Susanita.
- (C) Eles, sem incluir Susanita e sua amiga Mafalda.
- (D) Sua amiga Mafalda.
- (E) Qualquer pessoa, exceto a Susanita.

\*Leia o trecho da música “Dias de luta, dias de glória”, da Banda Charlie Brown Jr e responda:

Eu sou feliz e **rodo** pelo mundo  
Sou correria mas também sou vagabundo  
**Mas** hoje dou valor de verdade pra minha saúde  
pra minha liberdade  
Que bom te encontrar nessa cidade  
Esse brilho intenso me lembra você  
História, nossas histórias  
Dias de luta, dias de glória [...]

Disponível em: (<http://www.vagalume.com.br/charlie-brown-jr/dias-de-luta-dias-de-gloria.html>). Acesso em:  
20 de agosto de 2014.

2. A palavra “rodo”, sublinhada no texto, pode ser substituída, sem alteração de sentido, por:

- (A) **Construo** esse mundo.
- (B) **Brinco** pelo mundo.
- (C) **Pertenço** a este mundo.
- (D) **Paro** no mundo.
- (E) **Ando** pelo mundo.

3. Em relação à música da Banda Charlie Brown Jr, na frase “**Mas** hoje dou valor de verdade pra minha saúde”, a palavra sublinhada dá ideia de:

- (A) Alternância.
- (B) Finalidade.
- (C) Oposição.
- (D) Conclusão.
- (E) Comparação.

\*Leia a fábula de Esopo com atenção e responda:

### Os lobos e os cordeiros

Alguns lobos queriam surpreender um rebanho de cordeiros. Como não podiam pegá-los, porque havia cães tomando conta deles, **viram** que seria preciso usar de uma artimanha para fazer isso. E, tendo enviado representantes deles aos cordeiros, diziam que os cães eram os culpados de sua inimizade e que, se eles lhes entregassem os cães, haveria paz entre os lobos e os cordeiros. Os cordeiros, sem imaginar o que lhes iria acontecer, entregaram os cães aos lobos, que, desse modo, facilmente acabaram com o rebanho, que ficara sem guarda.

Esopo: Fábulas completas. Trad. De Neide Smolka. In: FERNANDES, M. T. **Fábula**. FTD: São Paulo, 2011.

4. Na frase “[...] **viram** que seria preciso usar de uma artimanha para fazer isso [...]”, a palavra destacada refere-se:

- (A) Aos lobos.
- (B) Aos cordeiros.
- (C) Aos cães.
- (D) Ao rebanho.
- (E) A todos os animais.

\* Leia o texto abaixo e responda:

Querido ser que está lendo meu diário,

Você tem certeza de que deveria estar lendo o diário de outra pessoa? Talvez eu tenha dito que você podia ler, aí tudo bem. Mas, se você é a Angelina, eu NÃO dou permissão para que você leia, então pare já. Se você é meu pai ou minha mãe, SIM, eu sei que não devo chamar as pessoas de idiotas, manés, abobadas, minhoquentas, tapadas e coisa e tal, mas isto é um diário e na verdade eu não estou "chamando" ninguém de nada. Eu escrevi isto. E, se vocês brigarem comigo por causa disso, então eu vou saber que leram meu diário, apesar de eu não ter dado permissão para vocês lerem. Agora, pelos poderes que fui investida, prometo que todas as palavras deste diário são verdadeiras ou, pelo menos, tão verdadeiras quanto eu acho que têm que ser.

Assinado,  
Jamie Kelly

BENTON, Jim. Querido diário otário 1: é melhor fingir que isso nunca aconteceu. São Paulo: Fundamento.

5. No início do diário, a quem se dirige a autora?

- (A) A ela mesma.
- (B) Ao seu diário.
- (C) À Angelina.
- (D) Ao leitor do seu diário.
- (E) Aos seus pais.

\* Leia o texto abaixo:

(...) Não posso trair o leitor. É esse jovem que precisa chegar a *Vidas Secas*. O Brasil tem grandes escritores, Guimarães Rosa é superior a Saramago. Eu não gosto de hierarquias. Simplesmente Guimarães Rosa e Drummond mereceram um Nobel também. E Saramago chegou a dizer **isso**. Milhões e milhões de jovens vão se tornar adultos sem ler nada da nossa boa literatura. São tempos de predomínio da imagem, da comunicação veloz. Nos anos 60, 70, 80, o que predominava era a língua escrita. Hoje não sei se a literatura pertence ao campo simbólico de uma nação. E isso me preocupa. Há muito lixo na televisão. É desanimador para quem escreve com uma perspectiva de trabalhar com a linguagem. Para escrever um romance, não basta escrever bem. Depende da arquitetura, da forma, linguagem e camadas, passagens de tempo. Escrever bem já é uma coisa difícil. Os meios de comunicação trabalham com a imagem, muitas vezes trabalham com coisas muito vulgares. Programas de TV não ajudam a civilizar o Brasil.(...)

(HATOUM, Milton. As traduções de um escritor. Revista **Língua Portuguesa**, São Paulo, n 58, p13, agosto de 2010. Entrevista concedida à Terciane Alves).

6. A palavra “isso” sublinhada no texto, refere-se a:

- (A) Guimarães Rosa e Drummond mereceram um Nobel.
- (B) Eu não gosto de hierarquias.
- (C) Guimarães Rosa é superior a Saramago.
- (D) O Brasil tem grandes escritores.
- (E) Drummond é admirado por Saramago.

\* Leia o texto abaixo:

### O Pavão

Eu considereei a glória de um pavão ostentando o esplendor de suas cores; é um luxo imperial. Mas andei lendo livros, e descobri que aquelas cores todas não existem na pena do pavão. Não há pigmentos. O que há são minúsculas bolhas d'água em que a luz se fragmenta, como em um prisma. O pavão é um arco-íris de plumas.

Eu considereei que este é o luxo do grande artista, atingir o máximo de matizes com o mínimo de elementos. De água e luz ele faz seu esplendor; seu grande mistério é a simplicidade.

Considereei, por fim, que assim é o amor, oh! Minha amada; de tudo que ele suscita e esplende e estremece e delira em mim existem apenas meus olhos recebendo a luz de teu olhar. Ele me cobre de glórias e me faz magnífico.

Novembro, 1958

(BRAGA, Rubem. 200 crônicas escolhidas. 23. ed. Rio de Janeiro: Record: 2004. p. 363)

7. A partir do texto, assinale a alternativa que contém um adjetivo:

- (A) "... como em um prisma".
- (B) "... o esplendor das suas cores".
- (C) "... assim é o amor".
- (D) "... a luz de teu olhar".
- (E) "... é um luxo imperial".

8. O texto acima, O Pavão, pode ser classificado como:

- (A) Uma carta na qual o autor faz uma declaração de amor.
- (B) Uma poesia que trata das questões físicas de luz e água.
- (C) Uma crônica que mostra elementos comuns, água e luz, relacionando-os com o pavão e o arco-íris.
- (D) Um conto no qual o pavão é o personagem principal.
- (E) Um conto no qual a água e as cores do pavão são os personagens principais.



## MATEMÁTICA

9. Durante os meses de junho e julho de 2014, ocorreu a Copa do Mundo no Brasil. Para isso acontecer, vários estádios de futebol foram construídos ou reformados e uma das prioridades foi a padronização no tamanho do campo de futebol. Sendo que o padrão estipulado pela Fifa foi de que a área do gramado do campo tivesse 105 metros de comprimento por 68 metros de largura. Supondo que o metro quadrado de grama custa R\$ 8,00, então, o custo em reais, para colocar grama em um campo de futebol com as medidas estabelecidas pela Fifa foi de:

(A) R\$ 58.120,00.

(B) R\$ 57.120,00.

(C) R\$ 7.140,00.

(D) R\$ 6.032,00.

(E) R\$ 57.328,00.

10. Ricardo foi viajar com sua família para a cidade do Rio de Janeiro para assistir a um dos jogos da Copa do Mundo. Levou quatro horas para chegar ao destino o que gerou uma velocidade média de 100 km/h. Voltando para casa, pegou congestionamento no trânsito e fez uma velocidade média de 80 km/h. Nas mesmas condições e percorrendo a mesma distância, o tempo que Ricardo levou para retornar foi de:

(A) 3 horas e 20 minutos.

(B) 4 horas.

(C) 5 horas.

(D) 3 horas e 12 minutos.

(E) 5 horas e 20 minutos.

11. A professora de Matemática de Pedro solicitou aos alunos que fizessem a planta baixa de uma casa e em seguida, confeccionassem uma maquete na escala 1:50 (um para cinquenta). Pedro fez o desenho de sua casa e as dimensões reais da cozinha são de 3 metros de largura por 4 metros de comprimento. Assim, as medidas da cozinha que Pedro deverá fazer no desenho para construir sua maquete são de:

- (A) 6 cm e 8 cm.
- (B) 3 cm e 4 cm.
- (C) 0,06 cm e 0,08 cm.
- (D) 150 cm e 200 cm.
- (E) 4 cm e 7 cm.

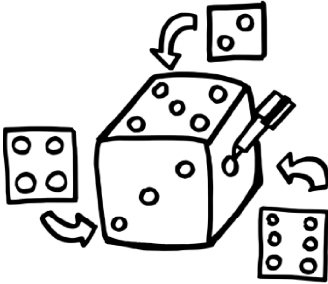
12. A cidade de Pinheiro Preto, que fica localizada no estado de Santa Catarina, é grande produtora de uva e vinho. Seu João, um pequeno produtor de vinho, guardou 82,5 litros de sua produção num barril, que comporta no máximo 100 litros de vinho. Ele deseja colocar o vinho que está armazenado neste barril, em garrafas de 750 mL. Então, a quantidade de garrafas que seu João irá precisar é de:

- (A) 82 garrafas.
- (B) 100 garrafas.
- (C) 105 garrafas.
- (D) 110 garrafas.
- (E) 75 garrafas.

13. Pedro tem em sua residência uma piscina com 8 metros de comprimento, 4 metros de largura e 3 m de altura. Num final de semana, sua filha pequena trouxe seus amigos para passear em sua casa. Então, deixou a piscina com apenas dois terços da sua capacidade total. Sendo assim, o volume de água, em  $m^3$ , que Pedro colocou na piscina foi de:

- (A) 144  $m^3$ .
- (B) 96  $m^3$ .
- (C) 70  $m^3$ .
- (D) 100  $m^3$ .
- (E) 64  $m^3$ .

14. Jogando um dado de seis faces, como descreve a figura abaixo, qual a probabilidade de sair um número menor que 4?



Fote: <https://www.google.com.br/search?q=desenho+de+dados+com+numeros&biw>

- (A) A probabilidade de sair um número menor que 4 é 40% de chance.
- (B) A probabilidade de sair um número menor que 4 é 50% de chance.
- (C) A probabilidade de sair um número menor que 4 é 30% de chance.
- (D) A probabilidade de sair um número menor que 4 é 20% de chance.
- (E) A probabilidade de sair um número menor que 4 é 10% de chance.

15. Dois alpinistas vão escalar uma montanha de 660,50 m de altura. Um deles escala no primeiro dia 153 m e no segundo, 144 m. O outro escala 151,5 m no primeiro dia e no dia seguinte 145,5 m. Os dois subiram a mesma distância? Faltam quantos metros ainda para escalar o topo da montanha?

- (A) Não, para escalar até o topo faltam 297 m.
- (B) Sim, para escalar até o topo faltam 297 m.
- (C) Não, para escalar até o topo faltam 363,5 m.
- (D) Sim, para escalar até o topo faltam 363,5 m.
- (E) Todas as alternativas estão incorretas.

16. O Cristo Redentor, uma das sete maravilhas do mundo moderno, localizado na cidade do Rio de Janeiro, Brasil, tem 38 metros de altura e é 55 metros mais baixo que a Estátua da Liberdade, monumento de Nova Iorque, EUA. Também, ele é 8,5 vezes mais baixo que a Torre Eiffel, localizada em Paris, um ícone mundial da França. A altura da Estátua da Liberdade e da Torre Eiffel é, respectivamente:

(A) 93m e 323m.

(B) 93m e 790m.

(C) 17m e 323m.

(D) 17m e 304m.

(E) 93m e 604m.

## CIÊNCIAS

17. Uma chaleira com água é colocada sobre a chama de um fogareiro em uma região ao nível do mar. Verifica-se que a temperatura da água aumenta  $5^{\circ}\text{C}$  a cada 30 segundos. Se a água estava inicialmente à temperatura de  $20^{\circ}\text{C}$  ela irá ferver em:

- (A) 600 segundos.
- (B) 10 minutos.
- (C) 480 minutos.
- (D) 150 segundos.
- (E) 8 minutos.

18. Leia a seguir alguns trechos de notícias de jornal:

I – “... algumas cidades chegaram a registrar mais de 20 mm acumulados entre a última madrugada e a manhã desta segunda-feira.”

II – “... as máximas ficarão entre  $18^{\circ}\text{C}$  e  $25^{\circ}\text{C}$  nesta terça-feira.”

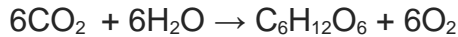
III – “... o evento tinha magnitude 8,2 na escala Richter e causou estragos no norte do Chile...”

IV – “Comissão aprova limite de decibéis em casas de shows: máximo de 85 dB.”

Assinale a alternativa em que os trechos de notícias se referem corretamente aos termos apresentados:

- (A) I – quantidade de chuva; II – temperatura ambiente; III – terremoto; IV – ruído/barulho.
- (B) I – distância entre cidades; II – umidade relativa do ar; III – quantidade de chuva; IV – velocidade do vento.
- (C) I – velocidade do vento; II – temperatura ambiente; III – terremoto; IV – índice de radioatividade.
- (D) I – quantidade de chuva; II – temperatura do sol; III – ruído/barulho; IV – velocidade do ar.
- (E) I – umidade relativa do ar; II – temperatura ambiente; III – ruído/barulho; IV – terremoto.

19. A fotossíntese é um processo realizado, na presença de luz, por seres vivos clorofilados, que utilizam gás carbônico ( $\text{CO}_2$ ) e água ( $\text{H}_2\text{O}$ ), para obtenção de glicose ( $\text{C}_6\text{H}_{12}\text{O}_6$ ) e liberação de oxigênio ( $\text{O}_2$ ). Por meio dela, esses seres produzem substâncias necessárias à sua própria vida e, também, à vida dos animais. A fotossíntese pode ser representada pela seguinte equação:



Sobre este processo, assinale a alternativa correta:

- (A)  $\text{C}_6\text{H}_{12}\text{O}_6$  e  $\text{O}_2$  são substâncias compostas.
- (B) É um fenômeno químico.
- (C)  $\text{H}_2\text{O}$  e  $\text{O}_2$  são substâncias compostas.
- (D)  $\text{H}_2\text{O}$  e  $\text{CO}_2$  são substâncias simples.
- (E) É um fenômeno físico.

20. No mês de agosto de 2014, noticiários informaram novos casos de adulteração do leite em cidades de Santa Catarina e do Rio Grande do Sul. Especialistas constataram indícios de adição de água e de produtos químicos potencialmente nocivos à saúde humana, como hidróxido de sódio e peróxido de hidrogênio. Sobre o hidróxido de sódio, também conhecido como soda cáustica, assinale a alternativa que apresenta a sua fórmula química correta:

- (A)  $\text{LiOH}$ .
- (B)  $\text{Mg}(\text{OH})_2$ .
- (C)  $\text{KOH}$ .
- (D)  $\text{NaOH}$ .
- (E)  $\text{Be}(\text{OH})_2$ .

21. Sobre o uso de métodos anticoncepcionais e a sua relação com a AIDS, é correto afirmar:

- (A) O uso de camisinha não é indicado para pessoas que já estão com o vírus da AIDS no seu organismo.
- (B) Qualquer anticoncepcional é recomendado para prevenir a AIDS, o método da tabelinha é um bom exemplo disso.
- (C) A camisinha é o método anticoncepcional mais indicado, pois além de evitar a gravidez indesejada, previne a AIDS.
- (D) Não existe relação direta entre o uso de métodos anticoncepcionais e a AIDS, portanto, a camisinha serve apenas para evitar a gravidez.
- (E) A pílula anticoncepcional serve para prevenir a AIDS. Existem campanhas intensas durante o carnaval para promover o seu uso.

22. Os organismos vegetais são compostos de diversos órgãos, cada um com uma função específica. Sobre esse assunto, analise as alternativas abaixo e marque a que relaciona corretamente o órgão vegetal com sua função.

- (A) As raízes são responsáveis pela absorção de água e sais minerais do solo. Para melhorar a absorção, possuem os pelos absorventes.
- (B) As folhas são órgãos extremamente importantes para os vegetais, pois nelas são produzidos os gametas masculinos e femininos.
- (C) Os caules das plantas têm várias funções, dentre elas, a de armazenamento de energia. É o caso da mandioca, batatinha, beterraba e o nabo, por exemplo.
- (D) As flores são importantes órgãos de produção de energia para as plantas. Nelas, a energia solar é transformada em energia química.
- (E) Os caules, embora tenham variadas funções e formas, nunca realizam fotossíntese, ficando essa função somente para as folhas.

## HISTÓRIA

23. Com base na interpretação da charge abaixo (Fig. 1 e 2) e no seu conhecimento sobre os povos indígenas brasileiros, assinale a alternativa **CORRETA**:



(Disponível em: <http://cespculturaindigena.blogspot.com.br/2013/04/para-refletir.html>, acesso em 25/08/2014. Adaptado).

- (A) Os indígenas do Brasil estão localizados somente no estado da Amazônia, onde há mais florestas e rios.
- (B) A pessoa na figura 2 utilizando um computador não é considerada indígena, pois utiliza objetos e tecnologias que não pertencem a sua cultura.
- (C) No Brasil, devido ao processo de civilização e integração à sociedade nacional, não existem mais indígenas.
- (D) Para ser indígena é preciso andar nu ou com uma tanga, usar cocar, viver em uma oca, fazer fogueira, como mostra a figura 1.
- (E) Independentemente do uso de objetos e tecnologias, o indígena não deixa de ser o que é, pois, ser indígena é identificar-se com sua etnia e ser reconhecido como tal.



24. “A colônia era considerada pela metrópole uma retaguarda econômica e, como tal, devia estar a seu serviço, gerando mercadorias e tributos. Em outras palavras, a colônia existia para ser explorada pela metrópole.” (KOSHIBA, Luiz; PEREIRA, Denise M. F. **História do Brasil no contexto da história ocidental**. 8ª ed. São Paulo: Atual, 2003, p.80.)

Considerando que o Brasil passou por esse processo exploratório, tendo Portugal como sua metrópole, assinale a alternativa que contenha características de uma colônia de exploração:

(A) Monocultura, minifúndio, exportação, sistema escravista.

(B) Monocultura, latifúndio, exportação, sistema escravista.

(C) Policultura, latifúndio, importação, trabalho livre.

(D) Policultura, latifúndio, exportação, trabalho livre.

(E) Monocultura, latifúndio, importação, trabalho livre.

25. Democracia é uma forma de governo que tem como característica básica a escolha de governantes pelo povo. (SILVA, Kalina Vanderlei; SILVA, Maciel Henrique. **Dicionário de conceitos históricos**. 3ª Ed. São Paulo: Contexto, 2013, p. 89.).

A democracia surgiu na Grécia Antiga onde os cidadãos discutiam em praça pública, chamada de ágora. Esse ano o povo brasileiro exerceu nas urnas o seu direito de cidadão, pois é um país democrático. Entretanto, o cidadão da Grécia antiga que participava da vida política não é o mesmo do Brasil de hoje. Assinale a alternativa que contenha respectivamente o cidadão que participava na democracia da Grécia antiga e o cidadão que pode exercer o direito de votar no Brasil atualmente:

(A) Homens livres, acima de 21 anos de idade, filho de pai e mãe ateniense/ Homens e mulheres acima de 16 anos de idade.

(B) Homens estrangeiros, acima de 21 anos de idade, filho de pai e mãe ateniense/ Homens e mulheres acima de 16 anos de idade.

(C) Homens e mulheres livres, acima de 21 anos de idade, filho(a) de pai e mãe ateniense/ Homens e mulheres acima de 21 anos de idade.

(D) Homens livres, acima de 21 anos de idade, filho de pai e mãe ateniense/ Homens acima de 16 anos de idade.

(E) Homens livres, acima de 21 anos de idade, filho de pai e mãe ateniense/ Homens acima de 21 anos de idade.

26. Em 2014 completam-se 50 anos do Golpe Militar no Brasil, ocorrido em 1964. Sobre o período da Ditadura Militar brasileira, assinale a alternativa CORRETA.

(A) O Ato Institucional número 5, o famoso AI-5, promulgado em 1968, foi um marco importante do regime militar. A partir desse momento, a perseguição aos opositores do governo e a tortura diminuíram drasticamente, gerando um clima de tranquilidade e esperança na esquerda brasileira.

(B) Esse foi um período de ampla aceitação da participação popular nas decisões sobre os rumos do país, ou seja, um período marcadamente democrático.

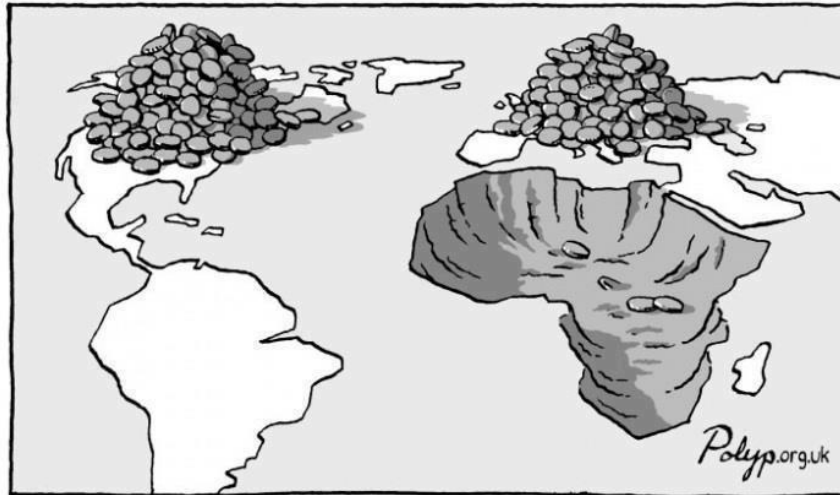
(C) O regime militar incentivava a existência de diversos partidos políticos, o que contribuiu para um clima de construtivo debate político.

(D) Artistas como Chico Buarque, Gilberto Gil e Caetano Veloso apoiavam o regime militar, compondo canções de apoio à ditadura, como é o caso da música “Apesar de Você”.

(E) Apesar da forte repressão que caracterizou esse período, houve diversas formas de oposição e combate ao regime militar, desde a luta armada, até músicas de protesto.

## GEOGRAFIA

\* Observe a figura:



Fonte: Polyp. Disponível em: <http://www.polyp.org.uk/>

### Texto

“A globalização dividiu o mundo em espaços da globalização. Temos os espaços que mandam e outros espaços (os quais vivem a maioria da população) que estão excluídos desse processo de decisão”.

(Adaptado de: STRAFORINI, Rafael. *Ensinar Geografia: o desafio da totalidade-mundo nas séries iniciais*. São Paulo: Annablume, 2004.)

27. A partir do texto, pode-se afirmar que a figura acima é uma crítica a esse processo de globalização pois:

- (A) Demonstra que a globalização gera autonomia ao continente africano, que passa a decidir o melhor modo de se desenvolver em um mundo cada vez mais isolado e sem comunicação.
- (B) A globalização atinge, de modo igual, todos os lugares do globo, levando continentes como a América do Sul e a África a uma situação de riqueza econômica e social.
- (C) Apresenta que o processo de globalização leva igualdade a todas as regiões do mundo, acabando com as desigualdades entre povos e continentes.
- (D) Representa que a globalização leva a um processo de desigualdade entre as regiões do globo, como o aumento da riqueza da América do Norte e da Europa.
- (E) Retrata a distribuição de renda por parte da Europa para países com graves problemas financeiros. Tal processo eliminou a desigualdade entre continentes.

Observe a charge:



Fonte: Mundo bipolar. Charge disponível em: <http://portaldoprofessor.mec.gov.br/fichaTecnicaAula.html?aula=41579>

28. A charge acima satiriza a divisão do mundo durante o que ficou conhecido como “Guerra Fria” (1945-1990). A guerra fria foi um período de enorme tensão e medo, onde o mundo foi dividido em dois blocos, um “capitalista” e outro “socialista”. As disputas entre os dois blocos na área política, ideológica e militar eram intensas. As duas nações que lideravam cada um desses blocos eram, respectivamente:

- (A) Estados Unidos e União Soviética.
- (B) Alemanha e Israel.
- (C) Brasil e Argentina.
- (D) Canadá e Antártida.
- (E) China e Japão.

29. O conceito de “áreas de risco” (AR) é bastante abrangente, mas sempre envolvendo algum tipo de risco a algum tipo de atividade humana em uma dada região. Estes riscos podem ser promovidos por fenômenos puramente naturais, como também por processos oriundos da ação humana.

Trecho retirado de [http://www.geologiadoBrasil.com.br/areas\\_risco.htm](http://www.geologiadoBrasil.com.br/areas_risco.htm)



Com base no conceito de área de risco, identifique os riscos possíveis apresentados na charge e assinale a alternativa correta:

- (A) Áreas de risco com ocorrência de vulcanismo intenso e presença de corridas de lava.
- (B) Áreas de risco com ocorrência de terremotos altamente destrutivos alcançando 8,5 graus na escala Richter.
- (C) Áreas de risco com possibilidade de enchente e deslizamento de encostas com perdas materiais e humanas.
- (D) Áreas de risco sujeitas a processo de desertificação e arenização em larga escala.
- (E) Áreas de risco expostas aos processos de erosão eólica e glacial com formação de vales chamados “fiordes”.

30. Leia a informação abaixo:

“Maior usina solar do Brasil entra em funcionamento em Tubarão, no Sul de Santa Catarina.” <http://diariocatarinense.clicrbs.com.br/sc/geral/noticia/2014/08/>

Com base nela, assinale a alternativa correta:

(A) A energia solar pertence ao grupo das fontes renováveis que são aquelas inesgotáveis, encontradas na natureza em grande quantidade ou possuem a capacidade de regeneração por meios naturais.

(B) A energia solar é a mais utilizada no Brasil, pelo predomínio de climas tropicais que possibilitam uma intensa radiação solar durante o ano.

(C) O uso de energia solar oferece prejuízos ao ambiente, especificamente pela falta de capacidade de renovação e pelo aumento das emissões de gases de efeito estufa.

(D) O Brasil não tem potencial de produção de energia solar, pois seu território está localizado em altas latitudes com o predomínio de climas frios.

(E) A energia solar é uma fonte energética produzida a partir da força dos ventos - é abundante, renovável, limpa e disponível em muitos lugares.

### Destaque seu Gabarito

Questão	Alternativa	Questão	Alternativa	Questão	Alternativa
1		11		21	
2		12		22	
3		13		23	
4		14		24	
5		15		25	
6		16		26	
7		17		27	
8		18		28	
9		19		29	
10		20		30	