



CADERNO DE PROVAS

Exame de Classificação 2019

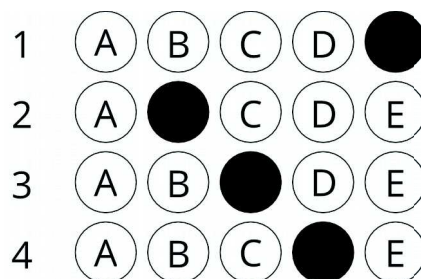
EXAME DE CLASSIFICAÇÃO 2019
Cursos Técnicos Integrados à Educação Profissional

Estimado/a candidato/a!

Este é um momento importante em sua história e ficamos felizes em participar desta sua experiência de vida. O IFC quer crescer com você!

Desejamos um bom desempenho na prova, indicando que LEIA atentamente as SEGUINTE INSTRUÇÕES:

1. Este CADERNO DE PROVAS contém 30 questões objetivas e o CARTÃO-RESPOSTA, destinado à marcação das respostas.
2. Verifique se seu nome, CPF e número de inscrição estão corretamente registrados no cabeçalho do CARTÃO-RESPOSTA. Em caso de divergência, notifique imediatamente o fiscal de sala.
3. Utilize caneta esferográfica de tinta azul ou preta.
4. Antes de iniciar a prova, verifique se o seu CADERNO DE PROVAS contém as 30 questões indicadas, ou se há qualquer defeito gráfico.
5. Não dobre, não amasse e não manche o CARTÃO-RESPOSTA. Ele não poderá ser substituído.
6. Cada questão apresenta 5 alternativas identificadas com as letras A, B, C, D e E. Você deve assinalar apenas uma letra como resposta correta. A marcação de mais de uma letra no cartão-resposta anula a questão.
7. O tempo disponível para a realização da prova é de quatro horas.
8. Reserve os 30 minutos finais para marcar seu CARTÃO-RESPOSTA.
9. Os rascunhos e as marcações feitos no CADERNO DE PROVAS não serão considerados na avaliação.
10. Ao preencher seu gabarito, pinte todo o círculo de acordo com o modelo ao lado.
11. Quando terminar a prova, assine, destaque e entregue ao fiscal de sala o CARTÃO-RESPOSTA preenchido. Você poderá levar consigo o caderno de prova e o rascunho do gabarito disponibilizado ao final deste caderno. Em seguida, assine a LISTA DE PRESENÇA.



QUESTÕES

LINGUAGENS, CÓDIGOS E SUAS TECNOLOGIAS

QUESTÃO 1

Leia atentamente o texto:

LADAINHA

Por que o raciocínio,
os músculos, os ossos?
A automação, ócio dourado.
O cérebro eletrônico, o músculo
mecânico
mais fáceis que um sorriso.

Por que o coração?
O de metal não tornará o homem
mais cordial,
dando-lhe um ritmo extracorporal?
Por que levantar o braço
para colher o fruto?
A máquina o fará por nós.
Por que labutar no campo, na cidade?
A máquina o fará por nós.
Por que pensar, imaginar?
A máquina o fará por nós.
Por que fazer um poema?
A máquina o fará por nós.
Por que subir a escada de Jacó?
A máquina o fará por nós.

Ó máquina, orai por nós.

(RICARDO, Cassiano. In: RESENDE, Vânia Maria. **Literatura infantil e juvenil**: vivências de leitura e expressão criadora. 2. ed. São Paulo: Saraiva, 1997. p. 211.)

Em relação ao poema “Ladainha”, assinale a alternativa correta:

- Em “Por que o coração?/O de metal não tornará o homem/mais cordial,/dando-lhe um ritmo extracorporal?”, o pronome em destaque refere-se a *coração*.
- O verso “Por que labutar no campo, na cidade?” pode ser reescrito, sem prejuízo do sentido, da seguinte maneira: “Por que trabalhar no campo, na cidade?”.
- No verso “A máquina o fará por nós”, o verbo está no futuro do pretérito.
- Em “**Ó máquina**, orai por nós.”, a expressão em destaque é o sujeito da frase.
- As palavras “músculo”, “eletrônico” e “raciocínio” são acentuadas, pois todas são proparoxítonas.

Leia o texto a seguir e responda as **QUESTÕES 2, 3 e 4**.

Três tartarugas são encontradas mortas em rede de pesca na praia da Pinheira, em Palhoça

A equipe do Projeto de Monitoramento de Praias da Bacia de Santos (PMP-BS) encontrou três tartarugas verdes (*Chelonia mydas*) presas em uma rede de pesca na praia da Pinheira, em Palhoça. A rede, localizada durante o monitoramento diário, estava abandonada em uma duna de areia e os animais em estado de decomposição avançado. Todas as tartarugas eram jovens.

Segundo o Projeto Baleia Franca, que divulgou a ocorrência, a pesca incidental é uma grande ameaça para a conservação da vida nos mares, por isso, é necessária a sensibilização e colaboração da comunidade para preservar o ambiente marinho.

A orientação em caso de presenciar algum animal encalhado na praia – vivo ou morto – é entrar em contato com o PMP-BS pelo telefone 0800 642 3341, fornecendo o local e outras informações que possam ser úteis aos profissionais.

(Disponível em: <<http://dc.clicrbs.com.br/sc/estilo-de-vida/noticia/2017/07/tres-tartarugas-sao-encontradas-mortas-em-rede-de-pesca-na-praia-da-pinheira-em-palhoca-9853708.html>>. Acesso em: 20 jun. 2017).

QUESTÃO 2

Considerando o texto “Três tartarugas são encontradas mortas em rede de pesca na praia da Pinheira, em Palhoça”, analise as afirmações abaixo e indique V para verdadeiro ou F para falso.

- () As tartarugas verdes encontradas mortas na praia da Pinheira, em Palhoça, estão ameaçadas de extinção.
- () Caso alguém queira informar algum incidente ocorrido na praia com animais marinhos, pode fazer isso por meio de uma ligação telefônica ao Projeto de Monitoramento de Praias da Bacia de Santos (PMP-BS).
- () O ambiente marinho só será preservado se a comunidade se mobilizar e colaborar, denunciando casos como o das tartarugas mortas.

Agora, assinale a alternativa que contém a ordem correta:

- a) F, V, F.
- b) F, F, V.
- c) V, V, F.
- d) V, F, F.
- e) F, V, V.

QUESTÃO 3

No trecho “[...] a pesca incidental é uma grande ameaça para a conservação da vida nos mares, **por isso**, é necessária a sensibilização e colaboração da comunidade para preservar o ambiente marinho”, a conjunção em destaque estabelece entre as orações uma relação de sentido de:

- a) adição
- b) explicação
- c) consequência
- d) conclusão
- e) oposição

QUESTÃO 4

Na Língua Portuguesa, há dois processos de formação de palavras: a derivação e a composição. Uma forma de derivação é chamada de sufixal, pois consiste no acréscimo de um sufixo ao radical. Considerando esta definição, assinale a alternativa em que todas as palavras, retiradas do texto “Três tartarugas são encontradas mortas em rede de pesca na praia da Pinheira, em Palhoça”, foram formadas por esse processo:

- a) pesca, decomposição, monitoramento.
- b) conservação, sensibilização, decomposição.
- c) tartaruga, orientação, informações.
- d) marinho, sensibilização, ambiente.
- e) monitoramento, marinho, conservação.

QUESTÃO 5

Leia atentamente o texto a seguir:

Só para escritores

Quando a mulher do escritor entrou no escritório, encontrou o marido satisfeito.

— Acabo de bater o ponto final do meu livro! – disse ele.

— Que maravilha! – disse a mulher.

Mas depois ficou intrigada.

— Você não disse que não estava conseguindo escrever?

— Disse.

— Não disse que estava bloqueado, agoniado?

— É.

— E, de repente, escreveu tudo de um jato?

— Não, não. Ainda não escrevi o livro. Mas o ponto final já está aí!

(VERÍSSIMO, Luis Fernando. **Novas comédias da vida privada**. Porto Alegre: L&PM, 1996. p. 327).

Considerando que o texto acima reproduz uma conversa entre marido e mulher, assinale a alternativa que indica o diálogo:

- a) o uso de sinais de pontuação como interrogações e exclamações.
- b) a presença dos travessões que introduzem as falas dos personagens.
- c) o uso de verbos declarativos como “disse”.
- d) a hesitação presente na fala do marido.
- e) a presença de um narrador.

QUESTÃO 6

Leia atentamente o texto a seguir:

Retrato

Eu não tinha este rosto de hoje,
Assim calmo, assim triste, assim magro,
Nem estes olhos tão vazios,
Nem o lábio amargo.
Eu não tinha estas mãos sem força,
Tão paradas e frias e mortas;
Eu não tinha este coração
Que nem se mostra.
Eu não dei por esta mudança,
Tão simples, tão certa, tão fácil:
— Em que espelho ficou perdida
a minha face?

(MEIRELES, Cecília. **Obra poética**. Rio de Janeiro: Companhia J. Aguilar, 1958. p. 10.)

Considerando o poema “Retrato”, de Cecília Meireles, é correto afirmar que:

- a) as mudanças do eu lírico ocorreram de forma esperada, assim não se surpreende com suas novas características físicas e psicológicas.
- b) o eu lírico já não sabe quem é ele, pois em sua infância viveu muito triste.
- c) a ideia principal do poema é o envelhecimento do eu lírico, marcado pela passagem dos anos.
- d) o eu lírico está satisfeito com as mudanças que ocorreram em sua vida.
- e) as mudanças ocorridas com o eu lírico aconteceram abruptamente.

Leia o texto a seguir e responda as **QUESTÕES 7 e 8**.

Título III
Capítulo II
Da Prevenção Especial
Seção I

Da Informação, Cultura, Lazer, Esportes, Diversões e Espetáculos

Art. 74. O poder público, através do órgão competente, regulará as diversões e espetáculos públicos, informando sobre a natureza deles, as faixas etárias a que não se recomendem, locais e horários em que sua apresentação se mostre inadequada.

Parágrafo único. Os responsáveis pelas diversões e espetáculos públicos deverão afixar, em lugar visível e de fácil acesso, à entrada do local de exibição, informação destacada sobre a natureza do espetáculo e a faixa etária especificada no certificado de classificação.

(BRASIL. Estatuto da Criança e do Adolescente/ ECA - Lei Federal nº 8069, de 13 de julho de 1990.)

QUESTÃO 7

No trecho “O poder público, através do órgão competente, regulará as diversões e espetáculos públicos, informando sobre a natureza deles [...]”, a palavra sublinhada “deles” refere-se à:

- a) locais e horários.
- b) espetáculos públicos.
- c) diversões.
- d) diversões e espetáculos públicos.
- e) esportes.

QUESTÃO 8

No parágrafo único, há a seguinte afirmação: “Os responsáveis pelas diversões e espetáculos públicos deverão afixar, em lugar visível e de fácil acesso [...]”. O uso do tempo verbal no futuro do presente confere ao enunciado um efeito semântico de:

- a) suposição
- b) hipótese
- c) dúvida
- d) possibilidade
- e) obrigatoriedade

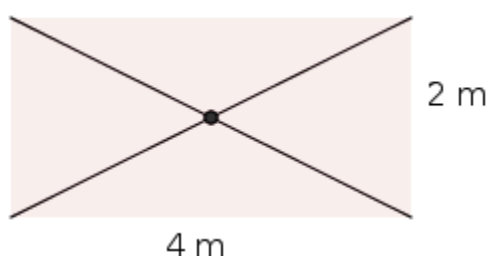
QUESTÃO 9

Considere a seguinte sequência: 17, 21, 31, 35, 45, 49, 59, 63,..?.. A alternativa que apresenta o próximo termo desta sequência é:

- a) 67
- b) 72
- c) 73
- d) 71
- e) 65

QUESTÃO 10

Um quarto, no formato retangular, possui 2 metros (m) de largura e 4 metros (m) de comprimento. Um electricista precisa instalar uma lâmpada no ponto central do teto deste quarto, conforme figura.



Considerando o enunciado, a que distância aproximada estará a lâmpada de cada um dos cantos do quarto?

- a) 0,2 m
- b) 1,2 m
- c) 3,2 m
- d) 2,2 m
- e) 5,2 m

QUESTÃO 11

Pedro instalou em sua casa um aparelho elétrico que funciona em 220 V (Volts). Sabe-se que este aparelho desliga se a tensão da rede elétrica for menor que 200 V e queima se a tensão passar de 240 V. Um dia após a instalação do aparelho houve um período de instabilidade na rede elétrica que é de 220 V, causando, em sequência, as seguintes variações de tensão na rede da casa de Pedro:

- Varição I – a tensão da rede aumentou 5%;
- Varição II – a tensão caiu 31 V;
- Varição III – a tensão aumentou 15%;
- Varição IV – a tensão caiu 15%;
- Varição V – a tensão aumentou 31 V.

Considerando estas variações de tensão na casa de Pedro e os limites de funcionamento do aparelho elétrico, assinale a alternativa correta:

- a) A casa de Pedro ficou com uma tensão maior que 240 V na Variação I, queimando o aparelho.
- b) A casa de Pedro ficou com uma tensão menor que 200 V na Variação II, desligando o aparelho.
- c) O aparelho queimou, pois a tensão ficou acima de 240 V na Variação III.
- d) O aparelho desligou, pois a tensão ficou abaixo de 200 V na Variação IV.
- e) A casa de Pedro ficou com uma tensão maior que 240 V na Variação V e o aparelho funcionou sem problemas.

QUESTÃO 12

As férias escolares chegaram, período em que João costuma encontrar-se com seus amigos, em casa. Em uma certa tarde, João recebeu em sua casa 5 (cinco) amigos. Para o lanche das crianças, a mãe de João preparou bolo de chocolate e limonada. Para fazer a limonada, usou suco de limão e água gelada na seguinte proporção: para cada 150 ml de suco de limão, acrescentou 350 ml de água gelada. Sabendo que um limão produz 150 ml de suco, quantos limões ela utilizou para fazer limonada, para João e seus amigos, considerando que cada um bebeu 500 ml de suco?

- a) 5
- b) 6
- c) 4
- d) 3
- e) 8

QUESTÃO 13

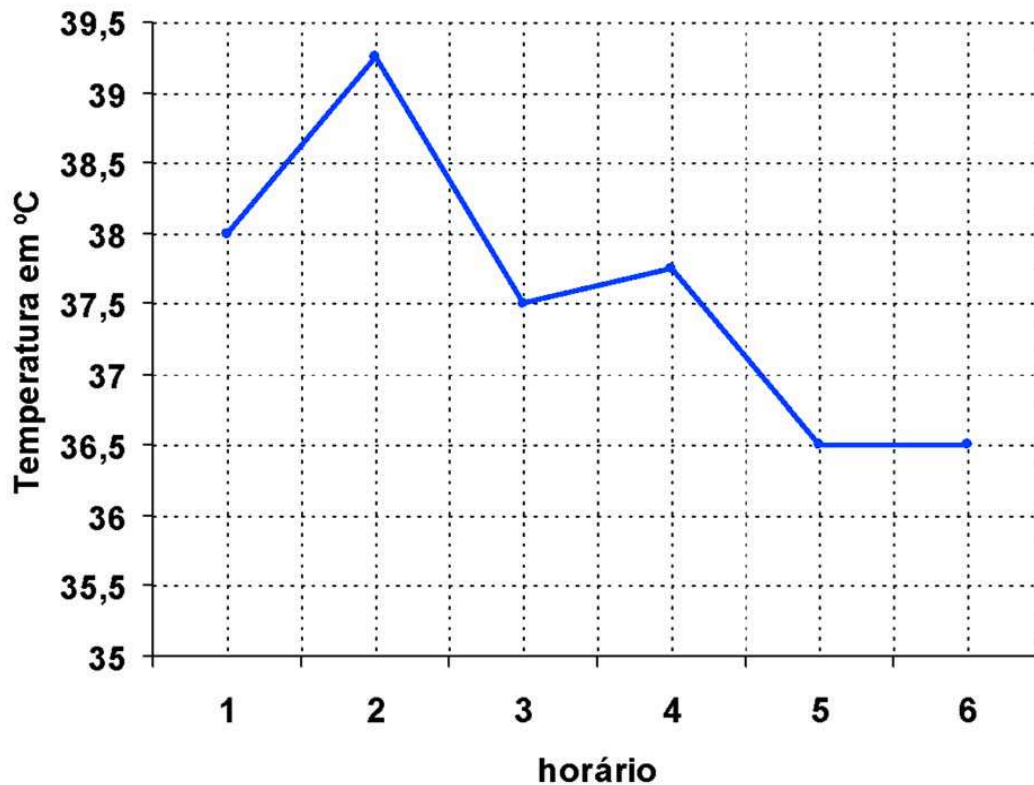
Um retângulo com 2 centímetros (cm) de comprimento e 1 centímetro (cm) de largura terá ambas as dimensões aumentadas em x cm. Com este aumento, a área da figura passará a ser de 20 cm^2 .

Qual é a medida, em centímetros, do aumento realizado nas dimensões do retângulo?

- a) 10 cm
- b) -6 cm
- c) 3 cm
- d) -3 cm
- e) 6 cm

QUESTÃO 14

Ao acompanhar a evolução do estado febril de um paciente internado no hospital municipal, a enfermeira responsável anotou, de hora em hora, a temperatura em graus Celsius ($^{\circ}\text{C}$) obtida. A primeira medição ocorreu à 1 hora da manhã, e a última, às 6 horas da manhã. O gráfico a seguir foi construído de acordo com as anotações feitas pela enfermeira:



Considerando o gráfico, é correto afirmar:

- a) a temperatura permaneceu constante (estável) das 5 horas às 6 horas.
- b) a menor temperatura apresentada pelo paciente, no período observado, ocorreu às 3 horas.
- c) até às 4 horas, o paciente apenas apresentou aumento de temperatura.
- d) a maior temperatura registrada no período foi de 39°C .
- e) durante o período observado, o paciente só apresentou diminuição de temperatura.

QUESTÃO 15

Julinho estava estudando para a prova de matemática e refazendo algumas atividades já realizadas em sala de aula quando se deparou com a seguinte expressão numérica:

$$\{4 - 3 \cdot [5 + 2 \cdot (1 - 7) + 12] - \text{☀} \}$$

A expressão estava com um borrão de caneta que não permitia identificar o último número. Olhando no gabarito das atividades, Julinho soube que a resposta dessa expressão era -13.

Qual o número encoberto pelo borrão, que torna correta a resposta que Julinho buscou no gabarito?

- a) 18
- b) -17
- c) 17
- d) -2
- e) 2

QUESTÃO 16

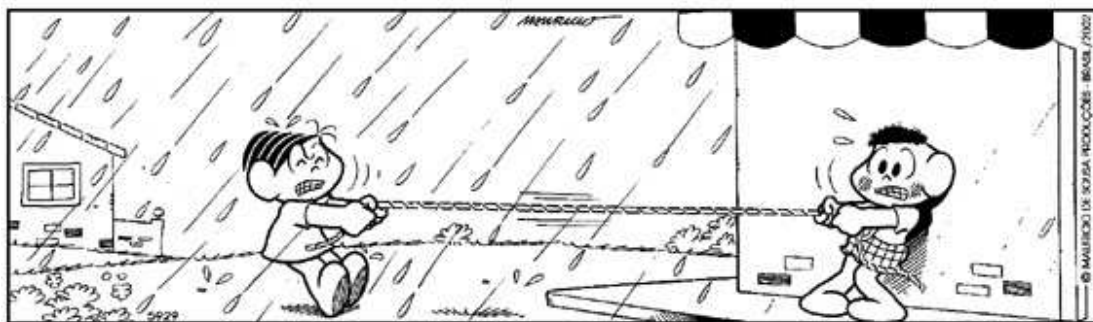
Pensei em um número e somei-o com $\frac{3}{9}$. Extrai a raiz quadrada e depois multipliquei por 5, resultando no número $\frac{10}{3}$.

Em qual número pensei?

- a) $\frac{1}{9}$
- b) 1
- c) $\frac{4}{9}$
- d) $\frac{2}{3}$
- e) $\frac{1}{3}$

QUESTÃO 17

Muitas situações do cotidiano servem para estudar conceitos de Física. Alguns cartunistas conseguem fazer isto muito bem, como mostra a personagem Mônica tentando vencer Cascão em um jogo conhecido por “cabo de guerra”. Observe a imagem:



Copyright © 2002 Mauricio de Sousa Produções Ltda. Todos os direitos reservados.

5929

(Disponível em: <<https://goo.gl/pY2D66>>. Acesso em: 10 jul. 2016).

Mônica está tentando vencer, sem sucesso. Será difícil ganhar esta disputa, pois se tem uma coisa que Cascão detesta, mais do que perder, é tomar banho ou se molhar. Neste caso, pode-se verificar que o somatório das forças é zero. Uma vez que o sistema não se move, admite-se que a aceleração é nula.

Assinale a alternativa que corresponde à Lei da Física que retrata corretamente o que ocorre na imagem acima.

- a) Lei de Ohm.
- b) Lei da Inércia.
- c) Lei de Gauss.
- d) Primeira Lei de Kepler.
- e) Lei da Ação e Reação.

QUESTÃO 18

Durante uma aula de Ciências, o professor discorre a respeito de Trabalho e Potência. Para tornar a aula mais interessante e instigante, o professor cita como exemplo uma corrida entre uma tartaruga e um gato. E lança o seguinte questionamento: por que o gato adquire mais potência durante a corrida que a tartaruga?".

O professor ouviu diversas respostas do ponto de vista físico, porém somente uma foi satisfatória à sua pergunta.

Assinale a alternativa que responde corretamente a pergunta do professor.

- a) Por apresentarem a mesma Potência e mesmo Trabalho, gato e tartaruga cruzam juntos a linha de chegada.
- b) A tartaruga tem uma potência menor devido ao fato de ela desenvolver um trabalho maior num intervalo de tempo menor.
- c) A tartaruga tem uma potência menor por ela desenvolver o mesmo trabalho num intervalo de tempo maior.
- d) O gato e a tartaruga realizam trabalhos diferentes e tempos iguais para cruzarem a linha de chegada.
- e) A potência é uma grandeza física que depende exclusivamente do tempo, nesse caso do tempo que o gato leva para transpor a linha de chegada.

QUESTÃO 19

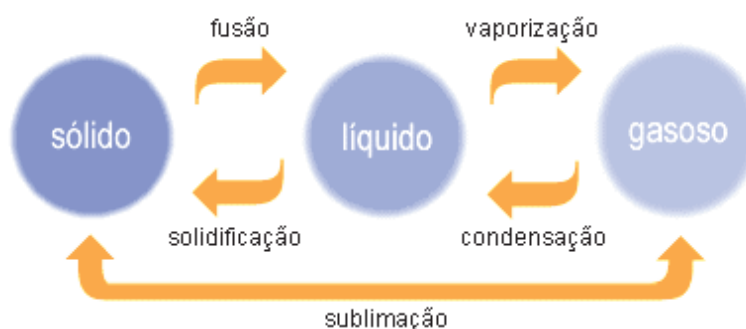
Métodos contraceptivos são utilizados para evitar a gravidez. Existem vários métodos, dentre eles os preservativos femininos e masculinos que são facilmente encontrados em drogarias. Já as pílulas, o DIU, a injeção e o diafragma exigem consulta e prescrição médica. Ainda, métodos como a vasectomia e ligadura de trompas exigem, além da consulta médica, procedimentos cirúrgicos. É importante ressaltar que alguns contraceptivos também podem auxiliar na prevenção de doenças sexualmente transmissíveis (DSTs), tais como AIDS, sífilis, hepatite e HPV.

Considerando o enunciado, assinale a alternativa que apresenta métodos contraceptivos que previnem a transmissão de DSTs:

- a) pílula e injeção anticoncepcional.
- b) DIU e diafragma.
- c) preservativo feminino e preservativo masculino.
- d) vasectomia e ligadura de trompas.
- e) espermaticidas e pílula do dia seguinte.

QUESTÃO 20

A mudança dos estados físicos da água representada no diagrama pode ser observada em vários fenômenos que ocorrem na natureza, como no derretimento das geleiras na Antártida, na formação de nuvens pela evaporação das águas dos rios e oceanos, na precipitação das chuvas e na formação do orvalho e das geadas.



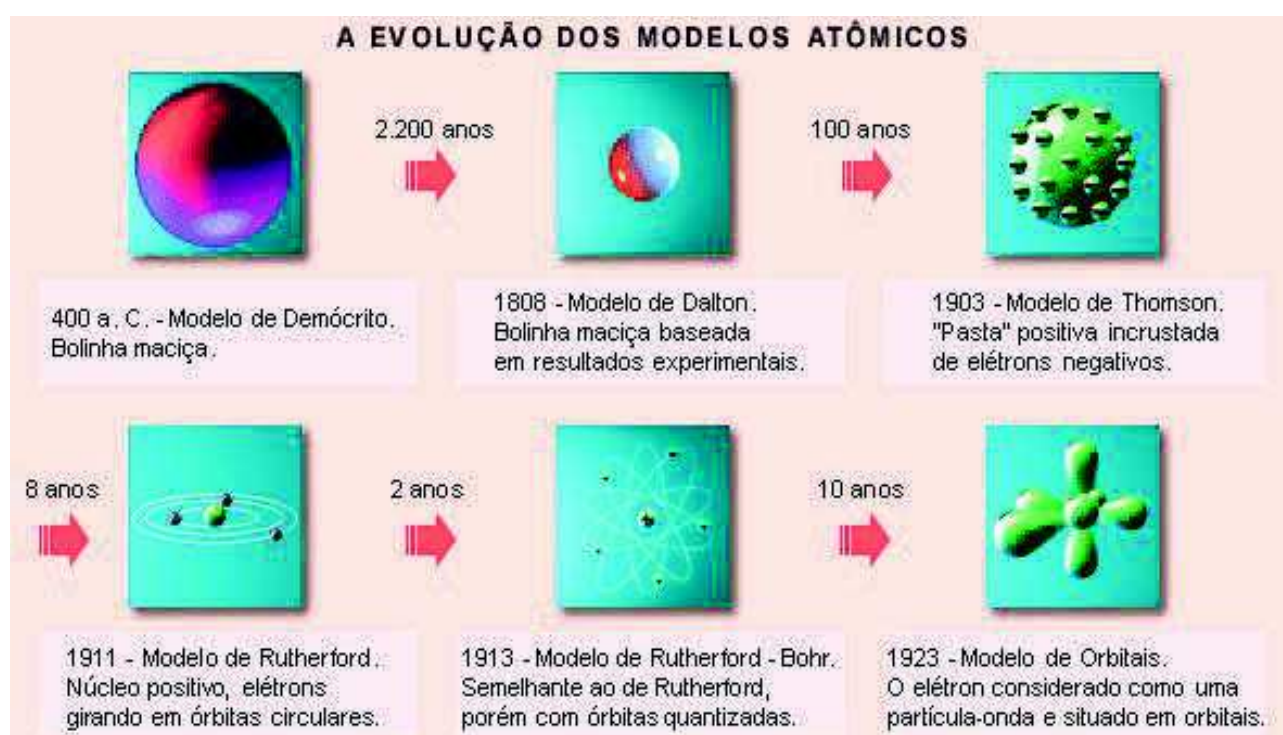
(Disponível em: <<http://www.sobiologia.com.br/conteudos/Agua/mudancadeestadofisico.php>>. Acesso em: 18 jul. 2017).

Considerando o diagrama referente à mudança dos estados físicos da água, assinale a associação correta:

- a) Derretimento das geleiras → fusão
- b) Chuvas → vaporização
- c) Geadas → sublimação
- d) Formação de Nuvens → condensação
- e) Formação do orvalho → solidificação

QUESTÃO 21

Observe a evolução dos modelos atômicos demonstrada na figura:



(Disponível em: <<http://paulosutil.blogspot.com.br/2012/04/modelos-atomicos-orbital.html>>. Acesso em: 18 jul. 2017).

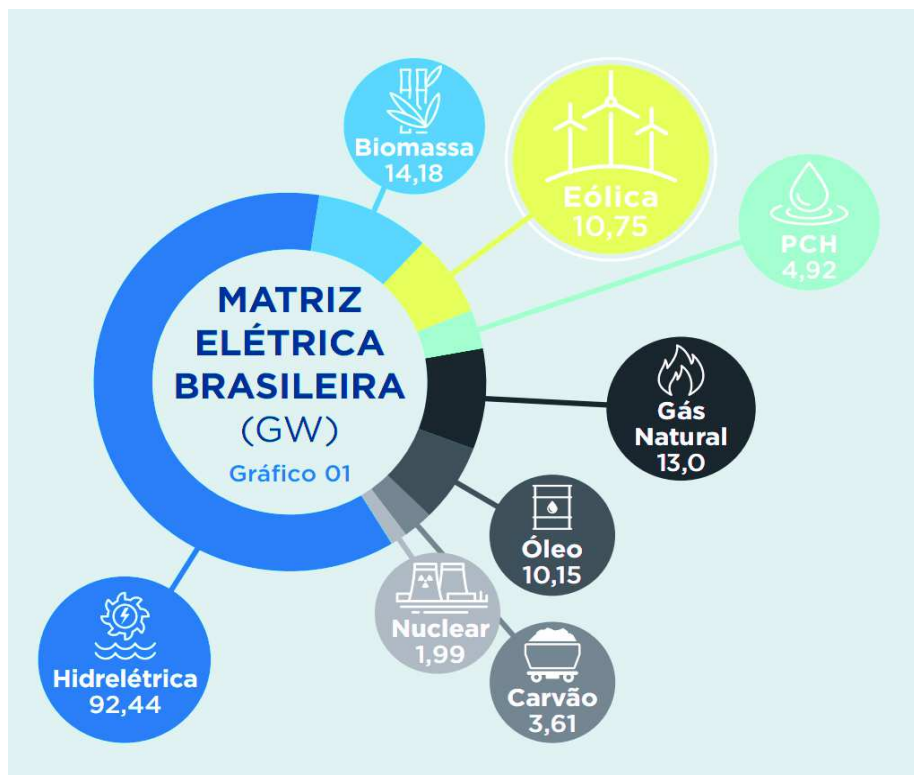
Com a evolução dos modelos atômicos, o átomo passa a possuir carga. O modelo atômico de Rutherford-Bohr considera que o átomo possui 3 partículas principais, conhecidas como prótons, nêutrons e elétrons, cada uma com carga diferente.

Assinale a alternativa que se refere às cargas destas partículas.

- a) Prótons → negativa, Nêutrons → negativa e Elétrons → negativa
- b) Prótons → negativa, Nêutrons → neutra e Elétrons → negativa
- c) Prótons → neutra, Nêutrons → neutra e Elétrons → negativa
- d) Prótons → positiva, Nêutrons → neutra e Elétrons → negativa
- e) Prótons → positiva, Nêutrons → negativa e Elétrons → neutra

QUESTÃO 22

Na figura abaixo temos um infográfico que apresenta a Matriz Elétrica Brasileira/2016.



(Fonte: Associação Brasileira de Energia Eólica. Disponível em: <https://goo.gl/ETzu25>. Acesso em: 31 ago. 2018.)

Há um apelo da Organização das Nações Unidas - ONU para a produção e o uso de energia com baixo impacto ambiental, chamada de “energia limpa”, como por exemplo, a energia eólica, solar e maremotriz. No entanto, conforme você pode observar junto ao infográfico, também os combustíveis fósseis integram a matriz elétrica brasileira. Formados por um processo natural, há milhões de anos, estes podem ser encontrados no fundo do mar e em áreas profundas do solo. Atualmente, a maior parte da demanda energética do mundo é suprida pelo uso dos combustíveis fósseis (como a gasolina, o diesel, o carvão mineral e o gás natural). Mas, ao contrário da “energia limpa”, a utilização contínua de combustíveis fósseis como fonte de energia apresenta algumas desvantagens que estão relacionadas à poluição do meio ambiente.

Sobre combustíveis fósseis, é correto afirmar:

- são fontes de energia renováveis porque são extraídos de biomassa assim como o etanol.
- são fontes de energia não renováveis que decorrem da decomposição de matéria orgânica soterrada.
- são fontes de energia inesgotáveis assim como a energia eólica.
- são fontes de energia sustentáveis assim como a energia solar.
- são fontes de energia inesgotáveis porque apresentam grande quantidade de átomos de carbono em sua composição.

QUESTÃO 23

A tabela a seguir apresenta, nas diversas regiões do Brasil, a área plantada em relação à produção de grãos para o período de safra de 2015/2016.

Região	Área (em mil hectares)	Produção (em mil toneladas)
	Safra 2015/2016	Safra 2015/2016
Norte	2.500	8.000
Nordeste	8.000	17.000
Centro-Oeste	24.000	90.000
Sudeste	5.000	21.000
Sul	19.500	75.000

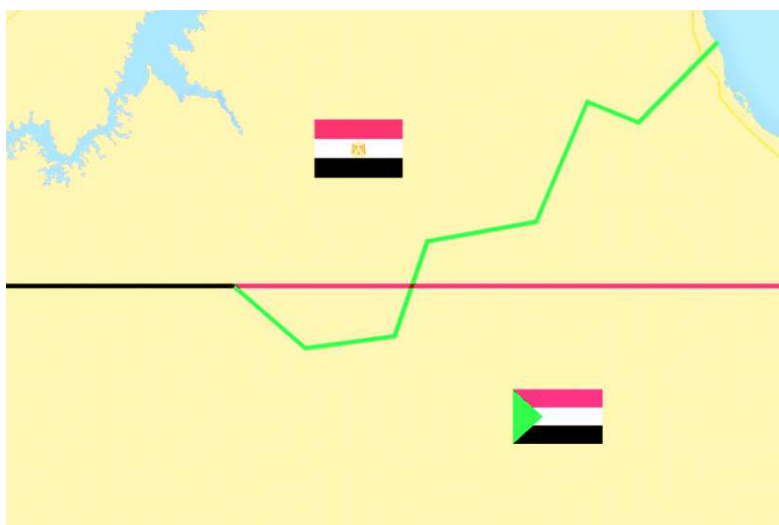
(Disponível em: <<http://www.conab.gov.br>> [Adaptado]. Acesso em: 08 abr. 2017)

A análise da eficiência produtiva de um determinado gênero agrícola ocorre a partir da relação entre produção desse gênero e a sua área plantada, podendo gerar ganhos econômicos significativos ao produtor. Nesse sentido, a tabela mostra que, na safra de 2015/2016, a maior eficiência produtiva ocorreu na região:

- a) Norte
- b) Nordeste
- c) Centro-Oeste
- d) Sudeste
- e) Sul

QUESTÃO 24

Bir Tawil: o território de “ninguém”



Jeremiah Heaton, fazendeiro do pacato interior dos EUA, cruzou o Saara em uma caravana de 14 horas e fincou uma bandeira no território de Bir Tawil, um pedaço de

deserto de 2.060 km² em forma de trapézio na fronteira do Egito com o Sudão. Em princípio, não há nada que impeça Heaton de se declarar rei deste pedaço de terra, pois nem Sudão nem Egito fazem questão de reivindicar o território de Bir Tawil para si próprios, o que torna essa curiosidade geopolítica uma autêntica terra de ninguém.

A história curiosa começou em 1899, quando o Reino Unido ainda era a maior potência imperialista do mundo e mandava em boa parte da África. Naquele ano, ficou decidido que a fronteira entre Egito – sob ocupação militar britânica – e Sudão – dominado pelo Egito e, por consequência, também pelos britânicos – seria uma linha reta equivalente, no mapa, ao paralelo 22° N. Essa é a fronteira que o Egito considera correta até hoje.

A prática de fatiar territórios da África de acordo com os interesses europeus foi comum no século 19 e péssima para a vida de seus habitantes originais. Grupos étnicos foram separados por linhas retas e submetidos às línguas e à religião de seus colonizadores. Foi o que aconteceu ali: a tribo nômade Ababda, de raízes culturais egípcias, perdeu um pedaço de terra para o Sudão. E o povo Beja, mais próximo do Sudão, perdeu um longo triângulo de litoral para o Egito.

Em uma tentativa de restaurar essas antigas divisões, em 1902, o Reino Unido decidiu fazer uma pequena alteração na fronteira visando adequá-la à realidade local. Essa nova fronteira aumentou o acesso do Sudão ao mar, e, por causa disso, é adotada pelo país até hoje.

O tempo passou e, para completar a confusão, na década de 1990, com a suspeita de que havia jazidas de petróleo às margens do Mar Vermelho, as disputas territoriais entre Egito e Sudão aumentaram. Resultado? Ambos os países querem o grande (e valioso) triângulo à direita do mapa – onde os dois territórios se sobrepõem. Mas nenhum dos dois se interessa pelo pequeno trapézio no centro. Para o Egito, ele é do Sudão... E para o Sudão, é do Egito.

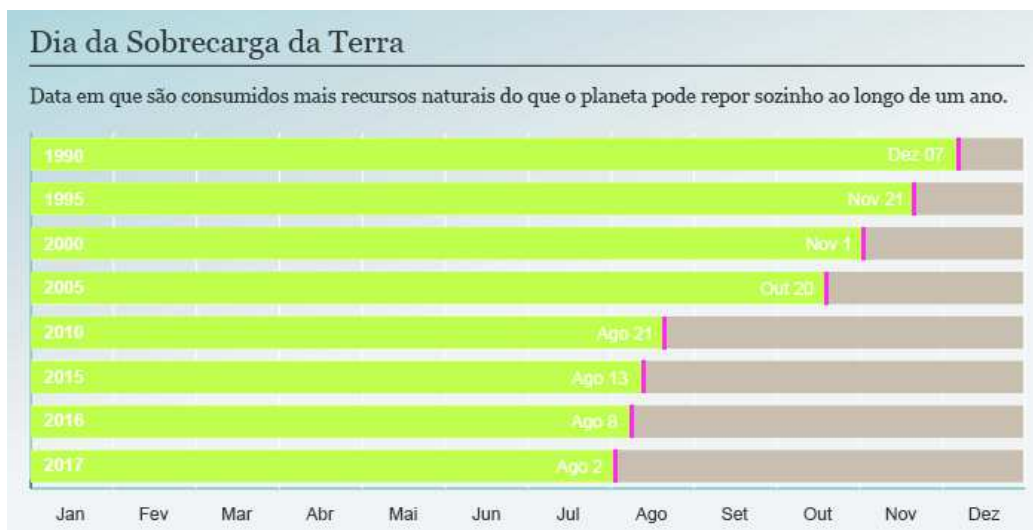
(VAIANO, B. **Conheça Bir Tawil, o pedaço de terra que não é de nenhum país**. [Adaptado]. Disponível em: <<http://super.abril.com.br/historia/conheca-bir-tawil-o-pedaco-de-terra-que-nao-e-de-nenhum-pais/>>. Acesso em: 08 abr. 2017.)

A curiosa situação geopolítica do território de "ninguém", localizado na fronteira entre o Egito e o Sudão, é um exemplo das disputas territoriais presentes no continente africano. Segundo o texto, esta situação tem como origem principal:

- a) os extensos desertos, montanhas e savanas no continente africano que dificultam a demarcação, por parte dos governos, de "limites naturais" entre os países.
- b) a sua recente demarcação no século 20, o que provocou diversos conflitos entre os países estruturados pelos sistemas comunista e capitalista, em busca de mão de obra barata.
- c) o modo como os atuais territórios foram formados no século 19, a partir dos interesses europeus, preocupados com a partilha dos recursos naturais do continente africano.
- d) a rivalidade, entre a civilização egípcia e o povo Beja, que, após conquistar o triângulo à direita no mapa, ampliando seu acesso ao mar, se nega a devolver este território ao Egito.
- e) o enorme custo da demarcação das fronteiras na África, que alimenta conflitos entre os povos até hoje, levando muitos países a ficarem sem "donos".

QUESTÃO 25

Observe a figura a seguir:



(Disponível em: <<http://www.dw.com/pt-br/dia-da-sobrecarga-da-terra-chega-mais-cedo-em-2017/a-39941354>>. [Adaptado]. Acesso em: 08 abr. 2017).

No dia 02/08/2017, a humanidade oficialmente esgotou todos os recursos disponíveis no planeta para o ano de 2017 – isto, no início do mês de agosto. Em 1990, o chamado Dia da Sobrecarga da Terra – data em que todos os seres humanos do mundo acabaram com os recursos necessários para viver de maneira sustentável por um ano – caiu no dia 07 de dezembro. Desde então, o limite do "orçamento natural" do planeta tem sido ultrapassado de maneira cada vez mais intensa, fazendo com que a data em que essa barreira é atingida seja registrada mais cedo a cada ano.

Considerando este contexto, avalie as seguintes asserções e a relação proposta entre elas. Depois assinale a resposta correta:

Asserção I - A humanidade está em um modelo sustentável de gestão de recursos naturais. As discussões de ambientalistas nas últimas décadas sensibilizaram os principais líderes mundiais. Neste sentido, a cada ano a humanidade usa menos recursos naturais do planeta para viver de modo sustentável.

Asserção II - O consumo coletivo global excede a capacidade de recursos que o planeta Terra é capaz de repor em um ano. Além disso, os dados apontam que, a cada ano, o modelo está mais insustentável. O desenvolvimento nestas bases é insustentável, pois leva ao esgotamento dos recursos naturais dos quais a humanidade depende, colocando em risco o atendimento das necessidades das futuras gerações.

- A asserção I é uma proposição falsa, e a II é uma proposição verdadeira.
- As asserções I e II são proposições verdadeiras, sendo que a II é uma justificativa da I.
- As asserções I e II são proposições verdadeiras e complementares.
- A asserção I é uma proposição verdadeira, e a II é uma proposição falsa.
- As asserções I e II são proposições falsas e contraditórias.

QUESTÃO 26

Acerca das concepções de sociedade presentes no Brasil no início do Século XXI, analise os trechos escritos pelo jurista D. A. Dallari:

- A concepção de sociedade tradicional “se apoia numa interpretação distorcida do liberalismo rotulada de neoliberalismo, apregoando respeito à liberdade, como direito formal, mas atenta apenas ao mundo dos negócios, ao mercado, sem nenhuma preocupação com a justiça social, com a situação daqueles que aprenderam com a história de suas famílias e com sua própria história que o direito de ser livre é apenas uma fantasia hipócrita quando concedido a uma pessoa que não tem a possibilidade de ser livre”. (DALLARI, D.A. In: VICENTINO C. **História**. 9 ano. São Paulo: Scipione, 2011, p. 284)
- A concepção de sociedade humanista defende que “a primeira prioridade é a pessoa humana, com a sua dignidade e seus direitos fundamentais. O que permitiu o surgimento desta concepção foi o aparecimento do povo como protagonista”. (DALLARI, D.A. In: VICENTINO C. **História**. 9 ano. São Paulo: Scipione, 2011, p. 284)

Agora, assinale a resposta que corretamente interpreta as duas concepções de sociedade:

- a) Elas se confrontam e são divergentes entre si.
- b) Elas se complementam entre si, sem divergências.
- c) Ambas são prioritariamente centradas na política econômica, secundariamente na política jurídica e por fim, na política social.
- d) Ambas resultam da expressão democrática e correspondem às necessidades e aspirações da grande maioria do povo brasileiro.
- e) Ambas refletem um modelo egoísta e materialista de sociedade, já superado pelo governo e pela sociedade brasileira do século XXI.

QUESTÃO 27

No Brasil a derrubada da Monarquia, em 15 de novembro de 1889, deu início à República. “Em lugar de um Estado centralizado na figura do Imperador, muitos esperavam que a República (que em latim significa *coisa pública*) fosse gerida democraticamente por um presidente eleito pela maioria da população”. (VICENTINO C. **História**. 9 ano. São paulo: Scipione, 2011, p. 22). Após o 15 de novembro, três diferentes grupos se constituíram, cada qual com seu projeto para a República.

Associe corretamente o grupo (Coluna A) aos seus respectivos projetos políticos (Coluna B). Depois assinale a alternativa que apresenta a ordem correlacionada:

Coluna A	Coluna B
(I) Oligárquico	() defendido pelos proprietários de terras, propunham uma República liberal, com maior autonomia das províncias e controle político pelas elites locais.
	() proposto pelas altas patentes do exército, era a favor de uma espécie de ditadura, de um governo forte, centralizador e progressista.
(II) Militar	() tinha como adeptos jornalistas, estudantes, profissionais liberais e grupos sociais urbanos que desejavam a ampliação da participação popular nos processos políticos.
	() no enfrentamento do descontentamento e críticas das camadas médias e trabalhadores pobres, cumpriu o papel de força mantenedora da ordem e reguladora do poder.
(III) Democrático	() com reduzido poder e poucas forças para viabilizar seus ideais, eram conhecidos como jacobinos, nome do grupo radical francês que lá disputava o poder após a Revolução de 1789.
	() o poder político passou a ser exercido por representantes cafeeiros e criadores de gado leiteiro.

- a) I – III – II – II – III – I
b) I – II – III – II – III – I
c) II – I – III – III – I – II
d) III – II – III – I – II – I
e) II – I – III – I – III – II

QUESTÃO 28

Analise os itens abaixo e identifique os que correspondem à eclosão e aos primeiros anos da I Guerra Mundial. Depois assinale a alternativa que apresenta a resposta correta:

- I. O estopim do conflito foi a ofensiva inglesa sobre o exército alemão, que se aproximava da cidade de Paris. Em outubro de 1914, os alemães articularam, junto de lideranças sérvias, o assassinato do arquiduque Francisco Ferdinando.
- II. A entrada da Grã-Bretanha na guerra foi motivada pelo avanço alemão na Europa Ocidental.
- III. O sentimento de patriotismo e o orgulho em defender a nação eram criação da ideologia nacionalista, sem a qual não teria sido possível o engajamento voluntário da população.
- IV. A primeira investida dos alemães, em setembro de 1914, levou-os até cerca de sessenta quilômetros da cidade de Paris; porém, franceses e ingleses reagiram, obrigando o exército alemão a recuar.
- V. As trincheiras formavam uma linha divisória de aproximadamente 650 quilômetros de extensão, marcada por fios de arame farpado e sacos de areia, estendendo-se do Canal da Mancha até a Suíça.

- a) Somente as afirmativas I, II e III estão incorretas.
- b) Somente as afirmativas I e III estão incorretas.
- c) Somente as afirmativas I, II, III e V estão corretas.
- d) Somente as afirmativas II, III, IV e V estão corretas.
- e) Nenhuma das anteriores.

QUESTÃO 29

Leia o que Howard Sherman escreveu sobre os Estados Unidos da primeira metade do século XX:

“[...] O produto industrial norte-americano cresceu continuamente durante a década de 1920, alcançando níveis sem paralelo em todo o mundo. [...] Essa era de prosperidade e abundância econômica foi subitamente interrompida, em 24 de outubro de 1929.

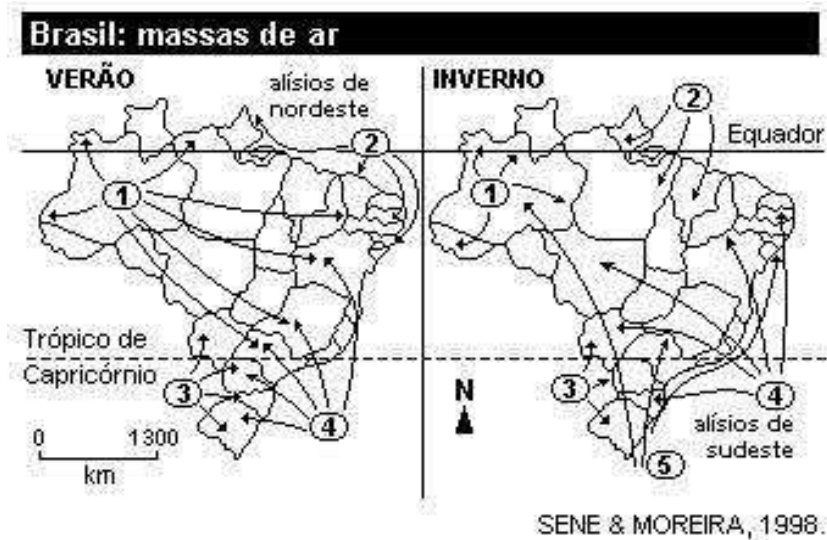
(SHERMAN, Howard J. & SHERMAN, E. K. **História do pensamento Econômico**. 2º ed. Petrópolis: Vozes, 1978, p. 164)

Os eventos históricos que se relacionam ao trecho escrito por Sherman é/são:

- a) O surgimento dos Estados Unidos como potência mundial e seu abatimento com o início da II Guerra em 1929.
- b) O tempo entre o início e o fim da I Guerra, marcado pela prosperidade americana e, em seguida, falta de alimentos devido aos conflitos.
- c) Os anos de superprodução que geraram muitas riquezas nos anos 20 e o decreto que fechava as fábricas, em outubro de 1929.
- d) Os investimentos sociais do governo que foram abundantes na década de 20 e a crise política que se instaurou em 1929.
- e) Os chamados “anos loucos” de prosperidade na década de 20 e a crise de 29, que assolou a economia capitalista mundial a partir de então.

QUESTÃO 30

Uma massa de ar é herdeira das características climáticas dos lugares de suas origens. As massas de ar formadas nos oceanos ou sobre vastas florestas tropicais carregam sobre os seus percursos, umidades significativas dos seus locais de origem, enquanto que as massas de ar formadas no interior dos continentes são caracterizadas como massas de ar secas. Analise o gráfico a seguir:



Entre as cinco massas de ar que influenciam o território brasileiro, a única que tem característica seca é a:

- a) A Massa Tropical Atlântica (mTa), representada pelo número 4.
- b) A Massa Equatorial Continental (mEc), representada pelo número 1.
- c) A Massa Tropical Continental (mTc), representada pelo número 3.
- d) A Massa Polar Atlântica (mPa), representada pelo número 5.
- e) A Massa Equatorial Atlântica (mEa), representada pelo número 2.

DESTAQUE AQUI O SEU GABARITO

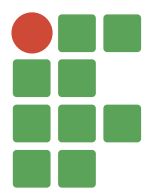
QUESTÃO	ALTERNATIVA	QUESTÃO	ALTERNATIVA
1		16	
2		17	
3		18	
4		19	
5		20	
6		21	
7		22	
8		23	
9		24	
10		25	
11		26	
12		27	
13		28	
14		29	
15		30	

ACOMPANHE O RESULTADO DA PROVA:

- **25/11/2018** (até às 23h59min) - Publicação dos gabaritos preliminares das provas.
- **12/12/2018** - Divulgação do resultado preliminar
- **04/01/2019** - Divulgação do resultado final
- **07/01 a 10/01/2019** - Data de matrículas em 1ª chamada
- **16 e 17/01/2019** - Data de matrículas em 2ª chamada

Para verificar os documentos necessários para matrícula, veja o **item 10** do **edital 119/2018**, disponível no Portal de Ingresso:

www.ingresso.ifc.edu.br



INSTITUTO FEDERAL
Catarinense

ENSINO MÉDIO TÉCNICO - FEDERAL E GRATUITO
INGRESSO.IFC.EDU.BR