

## INSTRUÇÕES

Estimado(a) candidato(a)!

Este é um momento importante em sua história e ficamos felizes em participar desta sua experiência de vida. O IFC quer crescer com você!

Indicamos que **LEIA** atentamente as **INSTRUÇÕES** abaixo. Desejamos um bom desempenho na prova.

1. Este **CADERNO DE PROVAS** contém 30 questões objetivas. Você receberá, também, o **CARTÃO-RESPOSTA**, destinado à marcação das respostas.

2. Verifique se seu nome, CPF e número de inscrição estão corretamente registrados no cabeçalho do **CARTÃO-RESPOSTA**. Em caso de divergência, notifique imediatamente o fiscal de sala.

3. Utilize caneta esferográfica de tinta azul ou preta.

4. Antes de iniciar a prova, verifique se o seu **CADERNO DE PROVAS** contém as 30 questões indicadas, ou se há qualquer defeito gráfico.

5. Não dobre, não amasse e não manche o **CARTÃO-RESPOSTA**. Ele não poderá ser substituído.

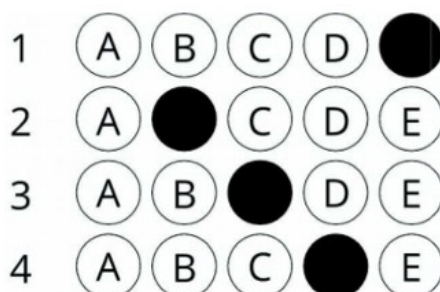
6. Cada questão apresenta 5 alternativas identificadas com as letras **A, B, C, D** e **E**. Você deve assinalar apenas uma letra como resposta correta. A marcação de mais de uma letra no cartão-resposta anula a questão.

7. O tempo disponível para a realização da prova é de **4 (quatro) horas**.

8. Reserve os 30 minutos finais para marcar seu **CARTÃO-RESPOSTA**.

9. As marcações e os rascunhos feitos no **CADERNO DE PROVAS** não serão considerados na avaliação.

10. Ao preencher seu gabarito, pinte todo o círculo de acordo com o modelo abaixo.



11. Quando terminar a prova: assine, destaque e entregue ao fiscal de sala o **CARTÃO-RESPOSTA** preenchido. Você poderá levar o caderno de prova e o rascunho do gabarito disponibilizado ao final deste caderno. Em seguida, assine a **LISTA DE PRESENÇA**.

## PORTUGUÊS

Utilize o texto a seguir para responder as questões de 1 a 3.

### Soneto de Fidelidade

Vinicius de Moraes

De tudo, ao meu amor serei atento  
Antes, e com tal zelo, e sempre, e tanto  
Que mesmo em face do maior encanto  
Dele se encante mais meu pensamento.

Quero vivê-lo em cada vão momento  
E em louvor hei de espalhar meu canto  
E rir meu riso e derramar meu pranto  
Ao seu pesar ou seu contentamento.

E assim, quando mais tarde me procure  
Quem sabe a morte, angústia de quem vive  
Quem sabe a solidão, fim de quem ama.

Eu possa me dizer do amor (que tive):  
Que não seja imortal, posto que é chama  
Mas que seja infinito enquanto dure.

Disponível em: <https://www.viniciusdemoraes.com.br/pt-br/poesia/poesias-avulsas/soneto-de-fidelidade>. Acesso em:

01 set. 2023

## QUESTÃO 1

Após ler o Soneto de Fidelidade, de Vinicius de Moraes, marque a alternativa correta quanto a sua interpretação:

- A) Para o eu lírico o amor é imortal, já que é um sentimento grandioso.
- B) Este poema aborda um desencanto do eu lírico com relação à pessoa amada, pois o amor é algo passageiro como uma chama.
- C) O poema Soneto de Fidelidade traz um eu lírico revoltado, já que seu amor não é correspondido.
- D) O zelo do eu lírico pela sua amada diminui a cada dia.
- E) O interlocutor em Soneto de Fidelidade é o próprio eu lírico.

## QUESTÃO 2

Quanto aos fonemas e letras das palavras retiradas na segunda e quarta estrofes do poema acima, podemos afirmar que:

- I. A palavra “hei” possui 3 letras e 3 fonemas.
- II. A palavra “espalhar” possui 8 letras e 7 fonemas.
- III. A palavra “derramar” possui 8 letras e 7 fonemas.
- IV. A palavra “que” possui 3 letras e 3 fonemas.
- V. A palavra “enquanto” possui 8 letras e 6 fonemas.

- A) Estão corretas as alternativas II, III e V.
- B) Estão corretas as alternativas I, IV e V.
- C) Estão corretas as alternativas I, II e III.
- D) Estão corretas as alternativas II, III e IV.
- E) Estão corretas as alternativas III, IV e V.

## QUESTÃO 3

Quantas ocorrências de dígrafos há na última estrofe do poema? Assinale a alternativa correta.

- A) 10 dígrafos.
- B) 2 dígrafos.
- C) 3 dígrafos.
- D) 9 dígrafos.
- E) 7 dígrafos.

#### QUESTÃO 4

Na frase de Vinícius de Moraes “A vida é a arte do encontro, embora haja tanto desencontro pela vida”, assinale a alternativa que pode substituir a conjunção “**embora**” mantendo o mesmo sentido.

- A) porque
- B) mesmo que
- C) conforme
- D) como
- E) quando

#### QUESTÃO 5

Indique, dentre as frases abaixo, a única que possui sujeito indeterminado:

- A) Estudei muito na semana passada.
- B) Havia muitas pessoas naquele evento.
- C) Queríamos muito ler aquele livro.
- D) Bateram no meu carro no último final de semana.
- E) Nós estávamos muito preocupados com aquela situação.

#### QUESTÃO 6

Leia a tira do personagem Armandinho e vá para a questão que a segue.



Disponível em: <https://www.facebook.com/photo/?fbid=5750402261671699&set=pb.100064627692059.-2207520000>.

Acesso em: 01 set. 2023.

À luz da leitura da tira acima, leia as assertivas I e II e assinale a alternativa correta.

- I. Querem privatizar estes setores porque estão ruins.
- II. Estes setores estão ruins porque querem privatizá-los.

- A) A assertiva I é uma crítica à privatização.
- B) A assertiva II denota aprovação à privatização.
- C) A assertiva II entende a privatização como uma boa solução.
- D) Ambas assertivas, I e II, apresentam a mesma opinião sobre as privatizações.
- E) A assertiva I entende a privatização como uma boa solução.

### **QUESTÃO 7**

Há quatro tipos de “porquês” na Língua Portuguesa; dessa forma, assinale a alternativa gramaticalmente correta com relação à grafia dos “porquês”.

- A) Comprei aqueles livros porquê eu preciso ler todos para a aula de Literatura.
- B) Não fui à aula ontem por quê eu estava doente.
- C) Você sempre acorda cedo. Por que?
- D) Você não foi ao concerto no sábado à noite. Porque?
- E) Por que todos os estudantes faltaram ao evento?

### **QUESTÃO 8**

Leia com atenção a frase abaixo e assinale a alternativa que explica o porquê de ela ser ambígua, ou seja, ter mais de um sentido.

***O diretor disse para o professor que o seu carro está impedindo a passagem do ônibus dos alunos.***

- A) Não está claro se o diretor está dentro do ônibus.
- B) Não é possível saber com clareza quem é o dono do carro.
- C) Não sabemos se o professor veio trabalhar de ônibus ou de carro.
- D) Não conseguimos saber se nesta frase a palavra “passagem” significa “um tíquete para um meio de transporte” ou “o ato de passar”.
- E) Não sabemos se quem não pode passar é o professor ou os alunos.

## MATEMÁTICA

### QUESTÃO 9

Considere as proposições a seguir sobre matemática financeira.

- I. Ao comprar uma calça que custa R\$220,00, Henrique obteve um desconto de 10% no pagamento à vista. Portanto, Henrique pagou R\$198,00 pela calça.
- II. Letícia aplicou R\$1800,00 em um investimento que rende 0,9% ao mês. No final do primeiro mês de aplicação, Letícia terá R\$1816,20.
- III. Sabendo que o desconto, no pagamento à vista, é de 8,2%, então um carro que custa R\$100.000,00 poderá ser comprado, à vista, por R\$99.180,00.
- IV. 12,5% de R\$2.000,00 é R\$250,00.

Estão corretas:

- A) I, II e IV
- B) I, II e III
- C) I e III
- D) II, III e IV
- E) I e II

### QUESTÃO 10

Violações sexuais contra crianças crescem quase 70% no Brasil: dados são relativos aos quatro primeiros meses deste ano.

Sinais sutis, como agressividade, falta de apetite e isolamento social podem denunciar que algo errado está ocorrendo na vida de uma criança ou adolescente. É o que afirma a pedagoga e diretora de uma escola em Brasília, Carol Cianni. O abuso sexual é uma das causas desses comportamentos e, portanto, o crescimento desse tipo de crime no Brasil assusta. Só nos quatro primeiros meses deste ano (2023), 17,5 mil violações sexuais contra crianças ou adolescentes foram registradas pelo Disque 100. Os dados são do Ministério dos Direitos Humanos e Cidadania e apontam um aumento de quase 70% em relação ao mesmo período de 2022.

Fonte: <https://agenciabrasil.ebc.com.br/educacao/noticia/2023-05/abusos-sexuais-contra-criancas-crescem-quase-70-no-brasil>. Acesso em: 01/09/2023.

Com base na leitura do texto acima, pode-se afirmar que, no ano de 2022, ocorreram, aproximadamente, quantas violações sexuais de crianças ou adolescentes no Brasil?

- A) 10,294 mil
- B) 17, 5 mil
- C) 15 mil
- D) 18 mil
- E) 16 mil

## QUESTÃO 11

Em um certo dia, André perguntou ao seu pai quantos litros de água seriam necessários para encher, completamente, a piscina. O pai de André disse ao filho que, para saber esta quantidade, precisariam medir as dimensões da piscina. Para calcular as medidas, eles utilizaram uma trena, que é um objeto próprio para medidas de comprimento. As medidas obtidas foram: 6,5 metros de comprimento, 5 metros de largura e 2 metros de profundidade. Diante desta situação, determine a alternativa que representa a quantidade de litros de água que cabem nesta piscina.

- A) 2000 litros
- B) 5000 litros
- C) 6500 litros
- D) 65000 litros
- E) 13000 litros

## QUESTÃO 12

Roberto irá comprar lajotas para ladrilhar um terreno, que tem a forma de um triângulo retângulo, com base medindo 5 metros e hipotenusa medindo 13 metros. Considerando esses dados, analise as proposições abaixo.

- I. A altura desse triângulo mede 12 metros.
- II. Roberto deverá comprar, no mínimo, 20 metros quadrados de lajota para preencher toda área do terreno.
- III. O perímetro desse terreno mede 30 metros.
- IV. Esse terreno triangular classifica-se, com relação ao tamanho dos lados, em isósceles.

Estão corretas:

- A) I, II e III
- B) I e III
- C) I, III e IV
- D) I e IV
- E) I e II

## QUESTÃO 13

Davi tem o dobro da idade de Manoela. Somando as idades deles, obtém-se 84 anos. Considerando as idades de Davi e Manoela, assinale a alternativa correta.

- A) O produto das duas idades é igual a 1208.
- B) Manoela tem 28 anos.
- C) O triplo da idade de Manoela é igual a 78.
- D) Davi tem 52 anos.
- E) O dobro da idade de Davi é igual a 104.

### QUESTÃO 14

A solução da equação  $(x+3) \cdot (x+2) = x^2 + 11$ , na variável real  $x$ , é o número:

- A) 2
- B) 3
- C) 4
- D) -2
- E) 1

### QUESTÃO 15

Sequência numérica é uma sucessão de números que geralmente possui uma lei de formação (uma fórmula), com especificidades, como a sequência de números pares ou de números primos, por exemplo. Sobre a sequência numérica **1, 8, 27, 64, 125, ...** é correto afirmar que o próximo número dessa sequência é:

- A) 186
- B) 196
- C) 206
- D) 216
- E) 226

### QUESTÃO 16

Um professor de Educação Física pediu que três estudantes, Ari, Ana e Lara, dessem voltas em uma pista de atletismo com vistas a testar o desempenho desses três estudantes. Sabendo-se que os três estudantes iniciaram a corrida ao mesmo tempo, ao final da primeira volta, o professor observou que Ari completou o percurso em 6 minutos, enquanto Ana e Lara fizeram o mesmo percurso em 10 e 12 minutos, respectivamente. Com base nessas informações, pode-se afirmar que eles passarão juntos novamente pelo mesmo local da largada em quanto tempo?

- A) 18 minutos
- B) 36 minutos
- C) 48 minutos
- D) 45 minutos
- E) 60 minutos



## CIÊNCIAS DA NATUREZA

### QUESTÃO 17

As células são as unidades fundamentais que constituem os seres vivos, que podem ser compostos por apenas uma célula ou por muitas. Considerando a estrutura de uma célula, analise as afirmativas que seguem:

- I. As células são compostas por substâncias orgânicas, tais como lipídeos, proteínas, carboidratos e ácidos nucleicos.
- II. A parede celular é uma estrutura de revestimento que está presente em todos os tipos de células.
- III. As células possuem material genético, no qual estão contidas informações importantes para o funcionamento celular.

Assinale a alternativa que contém a(s) afirmativa(s) correta(s):

- A) Somente a III
- B) I e III
- C) Somente a I
- D) Somente a II
- E) I e II

### QUESTÃO 18

A figura abaixo representa o plano frontal da porção interna do sistema genital feminino.

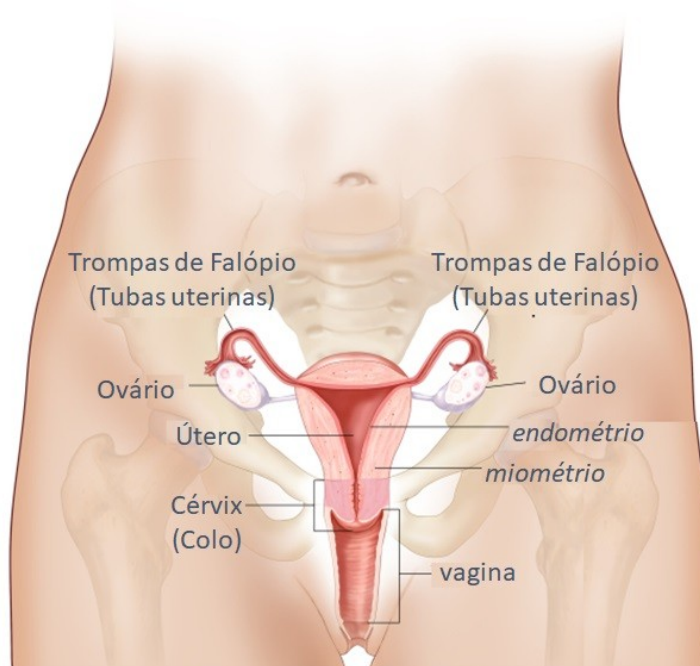


Imagem editada (traduzida) a partir de <https://bvsmis.saude.gov.br/cancer-do-colo-de-utero/>. Acesso em: 01 set. 2023.

Após a análise da figura acima, marque a alternativa que apresenta o órgão onde normalmente ocorre a fecundação.

- A) Ovário.
- B) Vagina.
- C) Cérvix (Colo).
- D) Útero.
- E) Trompas de Falópio (Tubas uterinas).

### **QUESTÃO 19**

As unidades de medida são essenciais em todas as áreas da ciência, pois fornecem uma base sólida para a padronização de processos. Indique a alternativa que apresenta as unidades de medida de TEMPO, FORÇA, MASSA e VELOCIDADE, nesta ordem.:

- A) quilômetro, quilograma-força, newton, metro
- B) segundo, newton, quilograma, metro por segundo
- C) hora, quilograma-força, tonelada, metro
- D) metro, newton, quilograma, quilômetro por hora
- E) segundo, metro, quilograma-força, metro por segundo

### **QUESTÃO 20**

O IFC possui 15 campi situados em várias cidades do estado de Santa Catarina, por isso é comum o deslocamento de servidores entre esses campi. Considere que um servidor sai do campus Santa Rosa do Sul às 8h da manhã e viaja até o campus Camboriú, distante cerca de 300 km, com velocidade média de 75 km/h. O servidor permanece no campus Camboriú por uma hora. Depois, segue para o campus Rio do Sul, cerca de 180 km, com velocidade média de 60 km/h. O horário de chegada em Rio do Sul será:

- A) 7h
- B) 14h
- C) 16h
- D) 8h
- E) 15h

### **QUESTÃO 21**

A diminuição do aquecimento global é um dos principais desafios para a sociedade contemporânea. Várias atividades desenvolvidas pelo homem dão origem aos gases do efeito estufa, entre elas, a queima de combustíveis fósseis. Uma das opções mais difundidas no país para a redução da emissão de gases do efeito estufa é a utilização de biocombustíveis renováveis. Indique a opção que apresenta o principal gás responsável

pelo efeito estufa e a atividade humana que pode ajudar a minimizar a liberação desse gás:

- A) Gás carbônico e o uso de biodiesel como combustível.
- B) Gás carbônico e o uso individual de veículos movidos a combustíveis fósseis.
- C) Gás metano e a derrubada de árvores.
- D) Gás carbônico e a realização de queimadas.
- E) Gás metano e o aumento do rebanho bovino.

## QUESTÃO 22

No mês de fevereiro de 2019, foi amplamente noticiado que uma das maiores companhias de alimento do mercado mundial recolheu 164,7 toneladas de carne de frango por risco de presença da bactéria *Salmonella enteritidis*. Santa Catarina foi um dos estados afetados por esta medida.

Assinale a alternativa que indica a descrição correta da bactéria *Salmonella*.

- A) Um organismo microscópico, unicelular, procarionte.
- B) Um organismo macroscópico, pluricelular, procarionte.
- C) Um organismo macroscópico, unicelular, eucarionte.
- D) Um organismo microscópico, unicelular, eucarionte.
- E) Um organismo microscópico, acelular.

## CIÊNCIAS HUMANAS

## QUESTÃO 23

Leia o texto a seguir:

“Enquanto as Cruzadas instalaram simbolicamente a cidade de Jerusalém no centro do mundo e reforçaram os preconceitos étnicos com base na religião, a exploração oceânica mudou esse centro simbólico do mundo para a Europa e desenvolveu a ideia da supremacia branca sobre os povos das outras partes do globo. Foi um processo longo, caracterizado por uma tensão permanente entre a identificação de uma variedade cada vez maior de povos e a projeção de imagens estereotipadas nos povos africano, americano e asiático”.

(BETHENCOURT, Francisco. Racismos: Das Cruzadas ao século XX. São Paulo: Companhia das Letras, 2018, p. 99).

A partir das ideias contidas no texto citado e de seus conhecimentos, assinale a alternativa correta:

**A)** O racismo originado a partir da expansão oceânica europeia substituiu critérios étnicos e de cor da pele pela religião como forma de diferenciar, de maneira discriminatória, os diferentes povos encontrados nos continentes europeu, africano e asiático.

**B)** A expansão oceânica europeia a partir do século XV esteve ligada a um processo contínuo de identificação e classificação hierárquica de povos não-europeus, o que foi decisivo para o surgimento do racismo moderno.

**C)** Apesar do intenso tráfico transatlântico de escravizados que marcou a História Moderna, esse fato não foi decisivo para a consolidação de uma visão estereotipada dos povos africanos pelos conquistadores europeus.

**D)** As Grandes Navegações foram produto de uma estratégia exclusivamente econômica (mercantilismo), não tendo gerado consequências na disseminação do preconceito racial pelo mundo.

**E)** As sociedades coloniais formadas na América foram exceção ao racismo disseminado pelos conquistadores europeus nas colônias fundadas por eles na costa dos continentes africano e asiático, pois naquelas não havia desigualdade étnica relevante.

## QUESTÃO 24

Leia o Artigo 11º da Declaração Universal dos Direitos do Homem e do Cidadão, documento elaborado em 1789, durante a Revolução Francesa:

***“A livre comunicação dos pensamentos e das opiniões é um dos mais preciosos direitos do Homem; todo o cidadão pode, portanto, falar, escrever, imprimir livremente, respondendo, todavia, pelos abusos desta liberdade nos termos previstos na Lei.”***

Qual é o princípio defendido na citação acima?

**A)** Direitos do Homem e do Cidadão.

**B)** Liberdade econômica.

**C)** Direito à propriedade privada.

**D)** Igualdade de todos perante a Lei.

**E)** Liberdade de expressão e opinião.

## QUESTÃO 25

Leia o texto:

“Por fim, as potências vitoriosas da guerra buscaram desesperadamente o tipo de acordo de paz que tornasse impossível outra guerra como a que acabara de devastar o mundo (...) e fracassaram de forma espetacular. Vinte anos depois, o mundo estava de novo em guerra.”

(HOBSBAWN, E. Era dos Extremos: o breve século XX (1914-1991). São Paulo: Cia das Letras, 2007, pp 39-40 [texto adaptado])

O texto acima faz referência a duas guerras que ocorreram no século XX, quais são elas?

- A) Primeira Guerra Mundial e Segunda Guerra Mundial.
- B) Primeira Guerra Mundial e Guerra Civil Espanhola.
- C) Segunda Guerra Mundial e Guerra Fria.
- D) Primeira Guerra Mundial e Guerra Fria.
- E) Guerra Civil Espanhola e Guerra Fria.

### **QUESTÃO 26**

“A produção das colônias só é válida na medida em que possibilite lucros elevados aos comerciantes da metrópole, detentores do monopólio sobre o comércio de importação e exportação das colônias. A atividade econômica das colônias deve ser complementar e jamais concorrente em relação à das respectivas metrópoles.”

(FALCON, F.J.C. Mercantilismo e Transição. São Paulo, Brasiliense, 1981, pp. 79)

Com base no texto acima e seus conhecimentos sobre o sistema colonial implantado no Brasil a partir do século XVI, assinale a alternativa correta:

- A) O objetivo da colônia brasileira era fornecer produtos manufaturados a Portugal.
- B) Portugal estimulava o desenvolvimento do livre comércio na sua colônia brasileira.
- C) Portugal procurava estimular a independência e o desenvolvimento da sua colônia brasileira.
- D) A colônia brasileira deveria comercializar apenas com os comerciantes da metrópole portuguesa.
- E) A produção econômica da colônia brasileira enfraqueceu a metrópole portuguesa.

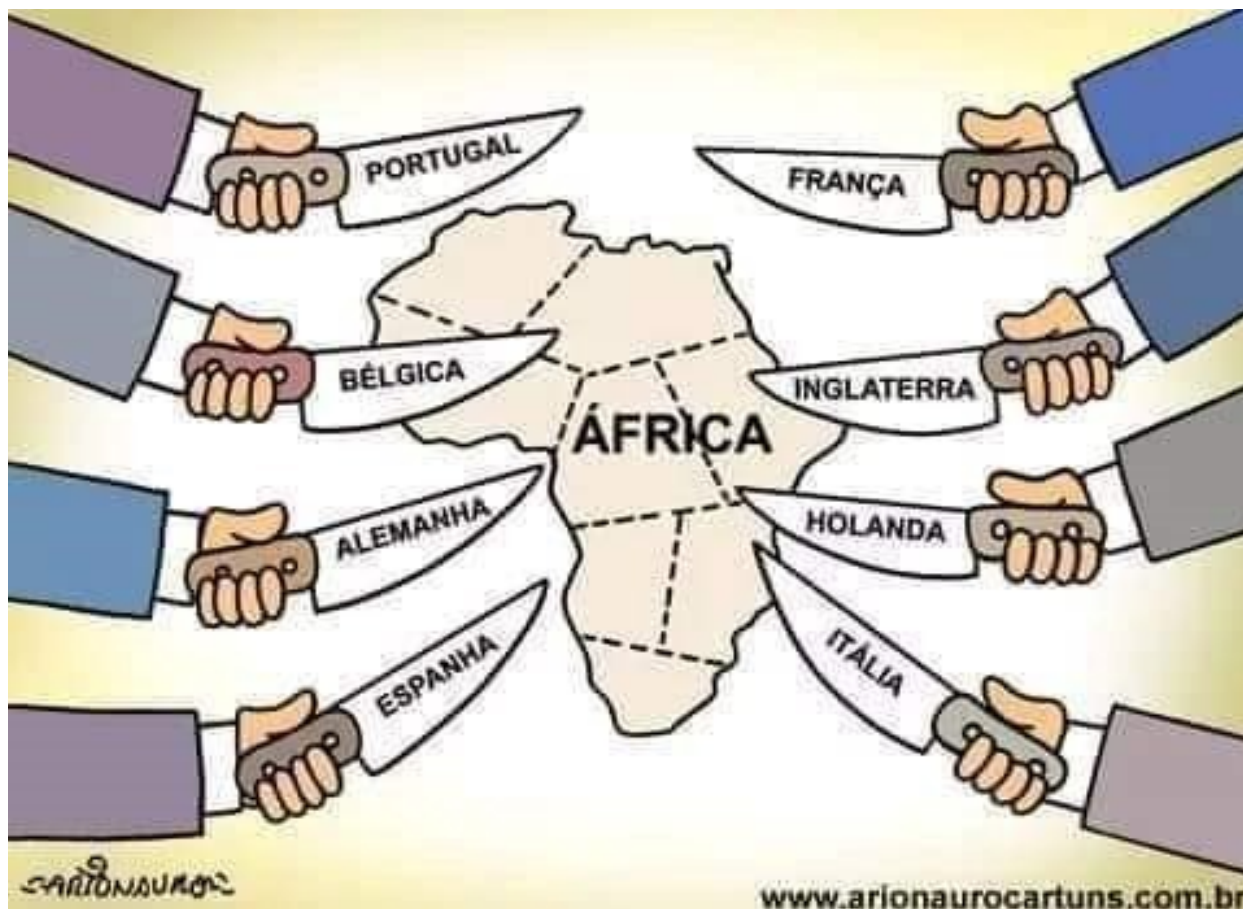
### **QUESTÃO 27**

A sua cobertura vegetal é predominantemente arbustiva. Está concentrada, majoritariamente, na região central do país. Trata-se, em extensão, do segundo maior bioma brasileiro. É também chamado de “caixa d’água brasileira” por concentrar nascentes de rios que abastecem as bacias dos rios Paraná, São Francisco e Amazonas. O relevo e o bioma em questão são:

- A) Depressão e Caatinga;
- B) Planalto e Mata Atlântica.
- C) Planície e Amazônia;
- D) Planalto e Cerrado;
- E) Depressão e Pantanal;

## QUESTÃO 28

O Movimento das Grandes Navegações resultou na colonização do continente americano, um processo conhecido como colonialismo e que se estendeu do século XVI até a terceira década do século XIX. A 1ª Revolução Industrial, a partir da metade do século XVIII, na Inglaterra, e a 2ª Revolução Industrial, a partir da metade do século XIX, desencadearam o processo conhecido como neocolonialismo ou imperialismo, que resultaram na colonização da África e da Ásia. O colonialismo viabilizou a expansão do capitalismo comercial. O neocolonialismo, a expansão do capitalismo industrial. Nesse contexto, a figura abaixo retrata:



Disponível em: <http://www.arionaurocartuns.com.br/2018/10/charge-partilha-da-africa.html>. Acesso em: 18 set. 2023.

- A) a resistência europeia diante da evidente expansão migratória dos povos africanos para o território europeu;
- B) a atuação das potências europeias na contenção das revoltas tribais recorrentes até os dias atuais no continente africano;
- C) a contribuição das potências europeias para o desenvolvimento da África, quando cada potência se responsabilizou por ajudar uma região do continente;
- D) a partilha da África entre as potências imperialistas europeias, decidida na Conferência de Berlim em 1884, quando povos africanos perderam seus territórios para os europeus;
- E) o empenho que a colonização europeia no continente africano teve em preservar as fronteiras estabelecidas há milênios pelas nações dos povos africanos.

## QUESTÃO 29



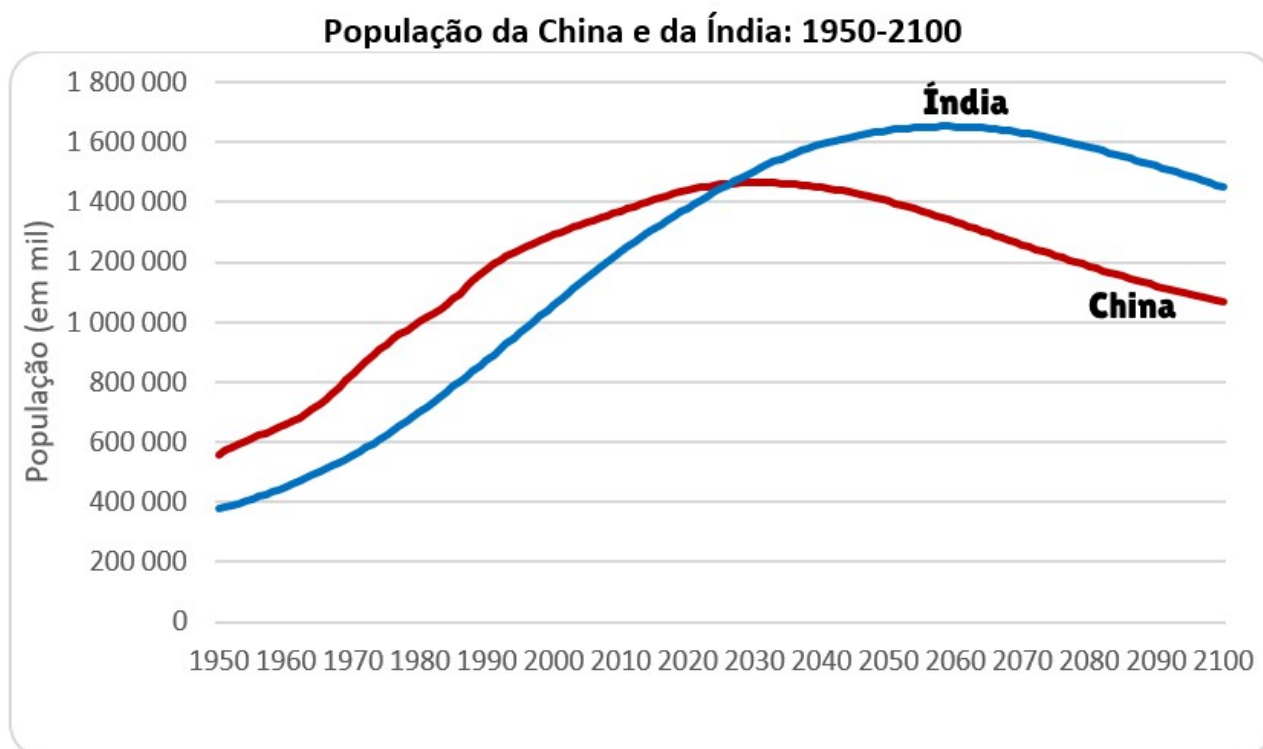
Disponível em: <https://multidatas.wordpress.com/2015/04/28/28-de-abril-%E2%80%A2-dia-nacional-da-caatinga/>  
Acesso em: 19 set. 2023.

O dia 28 de abril foi determinado como o “Dia nacional da Caatinga”. Vegetação arbustiva, com plantas xerófitas e caducifoliadas, é a única vegetação exclusiva do Brasil, ou seja, não há caatinga em nenhum outro país do mundo. Analise as preposições abaixo e assinale a que contenha o clima predominante ao bioma da caatinga.

- A) Tropical Semiúmido
- B) Tropical de Altitude
- C) Tropical Semiárido
- D) Equatorial
- E) Subtropical

### QUESTÃO 30

Em 2023, a Índia ultrapassou a China e se tornou o país mais populoso do planeta. Se analisarmos o gráfico abaixo, perceberemos a evolução das populações indiana e chinesa, desde 1950 até a previsão demográfica em 2100. Sobre a demografia indiana e chinesa podemos afirmar:



UN/Pop Division: World Population Prospects 2019 <https://population.un.org/wpp2019/>

- A)** A Índia é um país de ateus. O aborto é legalizado e este é um dos fatores que ajudaram a frear o elevado crescimento demográfico.
- B)** Mesmo China e Índia apresentando elevado número de habitantes, não superaram a população Russa que, além de mais populoso do mundo, é o país com o maior território.
- C)** O auge de crescimento da população indiana será em meados da década de 2060, com um número superior a 1,6 bilhões de habitantes.
- D)** A China, apesar de ter sido ultrapassada pela Índia, ainda não atingiu seu auge demográfico, que ocorrerá próximo ao ano 2100.
- E)** A China, com a adoção da política de um filho só, reduziu muitas nascimentos. Esta lei se mantém até os dias atuais.